

**T.C. ESENLER KAYMAKAMLIĐI**

**AYVALIDERE ORTAOKULU**



**2024-2028**

**STRATEJİK PLAN**



*“Çalışmadan, yorulmadan, üretmeden, rahat yaşamak isteyen toplumlar, önce haysiyetlerini, sonra hürriyetlerini ve daha sonra da istiklal ve istikballerini kaybederler”.*

***Mustafa Kemal ATATÜRK***

## İSTİKLÂL MARŞI

Korkma, sönmez bu şafaklarda yüzen al sancak;  
Sönmeden yurdumun üstünde tüten en son ocak.  
O benim milletimin yıldızıdır, parlayacak;  
O benimdir, o benim milletimindir ancak.

Çatma, kurban olayım çehreni ey nazlı hilâl!  
Kahraman ırkıma bir gül... ne bu şiddet bu celâl?  
Sana olmaz dökülen kanlarımız sonra helâl,  
Hakkıdır, Hakk'a tapan, milletimin istiklâl.

Ben ezelden beridir hür yaşadım, hür yaşarım.  
Hangi çılgın bana zincir vuracakmış? Şaşarım!  
Kükremiş sel gibiyim; bendimi çiğner, aşarım;  
Yırtarım dağları, enginlere sığmam, taşarım.

Garb'ın âfâkını sarmışsa çelik zırhlı duvar;  
Benim iman dolu göğsüm gibi serhaddim var.  
Ulusun, korkma! Nasıl böyle bir imânı boğar,  
"Medeniyet!" dediğin tek dişi kalmış canavar?

Arkadaş! Yurduma alçakları uğratma sakın;  
Siper et gövdeni, dursun bu hayâsızca akın.  
Doğacaktır sana va'dettiği günler Hakk'ın...  
Kim bilir, belki yarın... belki yarından da yakın.

Bastığın yerleri "toprak!" diyerek geçme, tanı!  
Düşün altındaki binlerce kefensiz yatanı.  
Sen şehid oğlusun, incitme, yazıktır atanı;  
Verme, dünyâları alsan da, bu cennet vatanı.

Kim bu cennet vatanın uğruna olmaz ki fedâ?  
Şühedâ fişkırarak, toprağı sıksan şühedâ!  
Cânı, cânânı, bütün varımı alsın da Hudâ,  
Etmesin tek vatanımdan beni dünyâda cüdâ.

Ruhumun senden, İlahî, şudur ancak emeli:  
Değmesin ma'bedimin göğsüne nâ-mahrem eli!  
Bu ezanlar-ki şehâdetleri dînin temeli  
Ebedî yurdumun üstünde benim inlemeli

O zaman vecd ile bin secde eder -varsa- taşım;  
Her cerîhamdan, İlahî, boşanıp kanlı yaşım,  
Fışkırır rûh-i mücerred gibi yerden na'sım;  
O zaman yükselerek Arş'a değer, belki başım.

Dalgalan sen de şafaklar gibi ey şanlı hilâl;  
Olsun artık dökülen kanlarımın hepsi helâl.  
Ebediyen sana yok, ırkıma yok izmihlâl:  
Hakkıdır, hür yaşamış bayrağımın hürriyet;  
Hakkıdır, Hakk'a tapan milletimin istiklâl!



## SUNUŐ

Çaęımız dünyasında her alanda yaşanan hızlı gelişmelere paralel olarak eğitimin amaçlarında, yöntemlerinde ve işlevlerinde de deęişimin olması vazgeçilmez, ertelenmez ve kaçınılmaz bir zorunluluk haline gelmiştir. Eğitimin her safhasında sürekli gelişime açık, nitelikli insan yetiştirme hedefine ulaşılabilmesi; belli bir planlamayı gerektirmektedir.

Milli Eğitim Bakanlığı birimlerinin hazırlamış olduęu stratejik planlama ile izlenebilir, ölçülebilir ve geliştirilebilir çalışmaların uygulamaya konulması daha da mümkün hale gelecektir. Eğitim sisteminde planlı şekilde gerçekleştirilecek atılımlar; ülke bazında planlı bir gelişmenin ve başarmanın da yolunu açacaktır.

Eğitim ve öğretim alanında mevcut değerlerimizin bilgisel kazanımlarla kaynaştırılması; ülkemizin ekonomik, sosyal, kültürel yönlerden gelişimine önemli ölçüde katkı sağlayacağı inancını taşımaktayız. Stratejik planlama, kamu kurumlarının varlığını daha etkili bir biçimde sürdürebilmesi ve kamu yönetiminin daha etkin, verimli, deęişim ve yeniliklere açık bir yapıya kavuşturulabilmesi için temel bir araç nitelięi taşımaktadır.

Bu anlamda, 2024-2028 dönemi stratejik planının; belirlenmiş aksaklıkların çözüme kavuşturulmasını ve çağdaş eğitim ve öğretim uygulamalarının bilimsel yönleriyle başarıyla yürütülmesini sağlayacağı inancını taşımaktayız. Bu çalışmayı planlı kalkınmanın bir gereęi olarak görüyor; planın hazırlanmasında emeęi geçen tüm paydaşlara teşekkür ediyor, İlçemiz, İlimiz ve Ülkemiz eğitim sistemine hayırlı olmasını diliyorum.

**CAVİT COŐKUN**

Okul Müdürü

# İÇİNDEKİLER

|   |           |
|---|-----------|
| <b>1.BÖLÜM STRATEJİK PLANLAMA SÜRECİ</b> .....                                    | <b>10</b> |
| YASAL ÇERÇEVE.....  | 10        |
| STRATEJİK PLANIN AMACI .....  | 10        |
| STRATEJİK PLANIN KAPSAMI.....   | 10        |
| <b>2. BÖLÜM DURUM ANALİZİ</b> .....   | <b>13</b> |
| A) OKULUN TARİHÇESİ.....  | 13        |
| B) UYGULANMAKTA OLAN STRATEJİK PLANIN DEĞERLENDİRİLMESİ (2019-2023).....          | 15        |
| C) YASAL YÜKÜMLÜLÜKLER VE MEVZUAT ANALİZİ .....                                   | 15        |
| D) FALİYET ALANLARI ÜRÜN ANALİZİ.....   | 17        |
| E) PAYDAŞ ANALİZİ.....  | 19        |
| ÖĞRETMEN ANKETİ SONUÇLARI:.....   | 22        |
| VELİ ANKETİ SONUÇLARI:.....   | 24        |
| F) KURUM İÇİ ANALİZLER .....  | 27        |
| 1)ÖRGÜTSEL YAPI.....  | 27        |
| 2)İNSAN KAYNAKLARI .....  | 29        |
| 3)TEKNOLOJİK KAYNAK YAPISI .....  | 32        |
| 4)MALİ KAYNAKLAR (GELİR –GİDER BİLGİSİ) .....                                     | 32        |
| 5)İSTATİSTİKİ VERİLER.....  | 33        |
| OKULUMUZDA YER ALAN SINIFLARIN ÖĞRENCİ SAYILARI ALTTAKİ TABLODA VERİLMİŞTİR.   33 |           |
| G) ÇEVRE ANALİZİ .....  | 35        |
| H) GZFT (GÜÇLÜ, ZAYIF, FIRSAT, TEHDİT) ANALİZİ.....                               | 38        |
| İÇSEL FAKTÖRLER.....  | 38        |
| DIŞSAL FAKTÖRLER.....   | 39        |
| I)KURULAN EKİP / KURUL VE KOMİSYONLAR.....  | 40        |
| I)AYVALIDERE ORTA OKULU GELİŞİM VE SORUN ALANLARI .....                           | 41        |
| <b>3. BÖLÜM GELECEĞE YÖNELİM</b> .....  | <b>43</b> |

|  |           |
|--|-----------|
| MİSYON, VİZYON VE TEMEL DEĞERLER .....                   | 43        |
| TEMA, AMAÇ, HEDEF VE TEDBİRLER .....                     | 44        |
| <b>EĞİTİM VE ÖĞRETİME KATILIM VE TAMAMLAMA</b> .....     | 44        |
| STRATEJİK AMAÇ 1:.....                                   | 44        |
| STRATEJİK HEDEF 1.1.:.....                               | 44        |
| PERFORMANS GÖSTERGELERİ.....                             | 44        |
| TEMA II: EĞİTİM VE ÖĞRETİMDE KALİTENİN ARTIRILMASI ..... | 45        |
| STRATEJİK HEDEF 2.1:.....                                | 46        |
| TEMA III: İNSAN KAYNAKLARI.....                          | 47        |
| TEMA IV: KURUMSAL KAPASİTE .....                         | 48        |
| STRATEJİK AMAÇ 4:.....                                   | 48        |
| STRATEJİK HEDEF 4.1:.....                                | 48        |
| <b>4. BÖLÜM: MALİYETLENDİRME.....</b>                    | <b>49</b> |
| <b>5. BÖLÜM: İZLEME VE DEĞERLENDİRME.....</b>            | <b>50</b> |

## TABLolar

|   |    |
|---|----|
| Tablo 1: Stratejik Plan Üst Kurulu .....  | 12 |
| Tablo 2: Yasal Yükümlülükler ve Mevzuat Analizi.....                              | 15 |
| Tablo 3: Faaliyet Alanları Ürün ve Hizmetler .....                                | 17 |
| Tablo 4: Ayvalıdere Ortaokulu Ürün-Hizmet Listesi.....                            | 18 |
| Tablo 5: Öğrenci Anketi Sonuçları.....  | 20 |
| Tablo 6: Öğretmen Anketi Sonuçları.....   | 22 |
| Tablo 7: Veli Anketi Sonuçları .....  | 24 |
| Tablo 8: Okulda Oluşturulan Birimler .....  | 28 |
| Tablo 9: Çalışan Bilgileri.....   | 30 |
| Tablo 10: Çalışanların Görev Dağılımı .....                                       | 31 |
| Tablo 11: Teknolojik Kaynaklar .....  | 32 |
| Tablo 12: Gelir-Gider Bilgisi .....   | 33 |
| Tablo 13: Sınıf Öğrenci Sayıları .....  | 33 |
| Tablo 14: Okul Yerleşkesine İlişkin Bilgiler .....                                | 34 |
| Tablo 15: Politik ve Yasal Etmenler ve Ekonomik Çevre Değişkenleri .....          | 36 |
| Tablo 16: Sosyo- Kültürel ve Teknolojik Çevre Değişkenleri.....                   | 37 |
| Tablo 17: İçsel Faktörler Güçlü Yönler .....                                      | 38 |
| Tablo 18: İçsel Faktörler Zayıf Yönler .....                                      | 39 |
| Tablo 19: Dışsal Faktörler Fırsatlar .....  | 39 |
| Tablo 20: Dışsal Faktörler Tehditler .....  | 40 |
| Tablo 21: Üst Kurul ve Ekip Bilgileri .....                                       | 40 |
| Tablo 22: Gelişim ve Sorun Alanları.....  | 41 |
| Tablo 23: Performans Göstergeleri .....   | 44 |
| Tablo 24: Tedbirler .....   | 45 |
| Tablo 25: Eğitim ve Öğretimde Kalitenin Arttırılması Performans Göstergeleri..... | 46 |
| Tablo 26: Eğitim ve Öğretimde Kalitenin Arttırılması Performans Göstergeleri..... | 46 |

|  |    |
|--|----|
| Tablo 27: İnsan Kaynakları Performans Göstergeleri .....                         | 47 |
| Tablo 28: İnsan Kaynakları Tedbirler .....                                       | 47 |
| Tablo 29: Kurumsal Kapasite Tedbirler .....                                      | 48 |
| Tablo 30: 2024-2028 Stratejik Planı Faaliyet/Proje Maliyetlendirme Tablosu ..... | 49 |



## ŞEKİLLER

|   |    |
|---|----|
| Şekil 1: Ayvalıdere Ortaokulu Önden Görünüm.....    | 13 |
| Şekil 2: Ayvalıdere Ortaokulu Üstten Görünüm.....   | 14 |
| Şekil 3: Paydaş Analizi .....                       | 19 |
| Şekil 4: Ayvalıdere Ortaokulu Teşkilat Şeması ..... | 27 |

# 1.BÖLÜM STRATEJİK PLANLAMA SÜRECİ

## Yasal Çerçeve

Kamu Yönetimi Reformu kapsamında alınan Yüksek Planlama Kurulu kararlarında ve 5018 sayılı Kamu Mali Yönetimi ve Kontrol Kanununda, kamu kuruluşlarının stratejik planlarını hazırlamaları ve kuruluş bütçelerini bu plan doğrultusunda oluşturmaları öngörülmektedir. DPT tarafından hazırlanan “Kamu İdareleri İçin Stratejik Planlama Kılavuzu” ve Millî Eğitim Bakanlığımızın 16/09/2017 tarih ve 2017/26 sayılı Genelgesi Bakanlığımız merkez ve taşra teşkilatı birimlerinde yürütülmekte olan stratejik planlama çalışmalarının yasal çerçevesini oluşturmaktadır.

Planın Dayanağı (Stratejik Plan Referans Kaynakları)

Bu program, 5018 sayılı Kamu Mali Yönetimi ve Kontrol Kanunu, 26 Şubat 2022 tarihli Kamu İdarelerinde Stratejik Planlamaya İlişkin Usul ve Esaslar Hakkında Yönetmelik ile aynı tarihli Kamu İdareleri için Stratejik Planlama Kılavuzu'na dayanılarak hazırlanmıştır.

## Stratejik Planın Amacı

Bu stratejik plan dokümanı, okulumuzun güçlü ve zayıf yönleri ile dış çevredeki fırsat ve tehditler göz önünde bulundurularak, eğitim alanında ortaya konan kalite standartlarına ulaşmak üzere yeni stratejiler geliştirmeyi ve bu stratejileri temel alan etkinlik ve hedeflerin belirlenmesini amaçlamaktadır.

## Stratejik Planın Kapsamı

Bu stratejik plan dokümanı ESENLER AYVALIDERE ORTAOKULU durum analizi değerlendirmeleri doğrultusunda, 2024-2028 yıllarına dönük stratejik amaçlarını, hedeflerini ve performans göstergelerini kapsamaktadır.

Stratejik Planlama Çalışmaları:

Millî Eğitim Bakanlığı 2024-2028 Stratejik Planı konulu 2017/26 sayılı Genelgesi ve Hazırlık Programı gereği Ocak ayı içerisinde Stratejik Planlama Çalışmaları kapsamında okul personelimiz içerisinde “Stratejik Planlama Ekibi” kurulmuştur.

Okulumuzun Stratejik Planına (2024-2028) Stratejik Plan Üst Kurulu ve Stratejik Planlama Ekibi tarafından, okulumuzun toplantı salonunda, çalışma ve yol haritası belirlendikten sonra taslak oluşturularak başlanmıştır. İlçe Milli Eğitim Müdürlüğümüz tarafından gönderilen Stratejik Planlama ile ilgili evraklar Stratejik Planlama ekibimiz tarafından incelenmiştir. Stratejik Planlama süreci hakkında ekip bilgilendirilmiştir.

Önceden hazırlanan anket formlarında yer alan sorular katılımcılara yöneltilmiş ve elde edilen veriler birleştirilerek paydaş görüşleri oluşturulmuştur. Bu bilgilendirme ve değerlendirme toplantılarında yapılan anketler ve hedef kitleye yöneltilen sorularla mevcut durum ile ilgili veriler toplanmıştır.

## Stratejilerin Belirlenmesi;

Stratejik planlama ekibi tarafından, tüm iç ve dış paydaşların görüş ve önerileri bilimsel yöntemlerle analiz edilerek planlı bir çalışmayla stratejik plan hazırlanmıştır.

Bu çalışmalarda izlenen adımlar;

1. Okulun var oluş nedeni (misyon), ulaşmak istenilen nokta (vizyon) belirlenip okulumuzun tüm paydaşlarının görüşleri ve önerileri alındıktan sonra da vizyona ulaşmak için gerekli olan stratejik amaçlar belirlendi. Stratejik amaçlar;
  - a. Okul içinde ve faaliyetlerimiz kapsamında iyileştirilmesi, korunması veya önlem alınması gereken alanlarla ilgili olan stratejik amaçlar,
  - b. Okul içinde ve faaliyetler kapsamında yapılması düşünülen yenilikler ve atılımlarla ilgili olan stratejik amaçlar,
  - c. Yasalar kapsamında yapmak zorunda olduğumuz faaliyetlere ilişkin stratejik amaçlar olarak da ele alındı.
2. Stratejik amaçların gerçekleştirilebilmesi için hedefler konuldu. Hedefler stratejik amaçla ilgili olarak belirlendi. Hedeflerin çok özel, ölçülebilir, ulaşılabilir, gerçekçi, zaman bağlı, sonuca odaklı, açık ve anlaşılabilir olmasına özen gösterildi.
3. Hedeflere uygun belli bir amaca ve hedefe yönelen, başlı başına bir bütünlük oluşturan, yönetilebilir, maliyetlendirilebilir faaliyetler belirlendi. Her bir faaliyet yazılırken; bu faaliyet “amacımıza ulaştırır mı” sorgulaması yapıldı.
4. Hedeflerin/faaliyetlerin gerçekleştirilebilmesi için sorumlu ekipler ve zaman belirtildi.
5. Faaliyetlerin başarısını ölçmek için performans göstergeleri tanımlandı.
6. Strateji, alt hedefler ve faaliyet/projeler belirlenirken yasalar kapsamında yapmak zorunda olunan faaliyetler, paydaşların önerileri, çalışanların önerileri, önümüzdeki dönemde beklenen değişiklikler ve GZFT (SWOT) çalışması göz önünde bulunduruldu.
7. GZFT çalışmasında ortaya çıkan zayıf yanlar iyileştirilmeye, tehditler bertaraf edilmeye; güçlü yanlar ve fırsatlar değerlendirilerek kurumun faaliyetlerinde fark yaratılmaya çalışıldı; önümüzdeki dönemlerde beklenen değişikliklere göre de önlemler alınmasına özen gösterildi.
8. Strateji, Hedef ve Faaliyetler kesinleştikten sonra her bir faaliyet maliyetlendirilmesi yapıldı. Maliyeti hesaplanan her bir faaliyetler için kullanılacak kaynaklar belirtildi. Maliyeti ve kaynağı hesaplanan her bir faaliyet/projenin toplamları hesaplanarak bütçeler ortaya çıkartıldı.

**Tablo 1: Stratejik Plan Üst Kurulu**

| Üst Kurul Bilgileri |                           | Ekip Bilgileri   |  |
|---------------------|---------------------------|------------------|--|
| Adı Soyadı          | Unvanı                    | Adı Soyadı       | Unvanı                                 |
| Cavit COŞKUN        | Okul Müdürü               | Nesih ŞEKER      | Okul Müdür Yardımcısı                  |
| Canan BERK          | Okul Müdür Yardımcısı     | CEMRE KÖSE       | Matematik Öğretmeni                    |
| Server TANRIVERDİ   | Türkçe Öğretmeni          | Ebrar EKŞİ       | Okul Psikolojik Danışmanı              |
| Seçil DİNÇKOL       | Fen Bilgisi Öğretmeni     | Ayşenur KONUK    | Fen Bilgisi Öğretmeni                  |
| Murat SEZGİN        | İngilizce Öğretmeni       | Emirhan DEMİRBAĞ | Din Kültürü ve Ahlak Bilgisi Öğretmeni |
| Burak BEKAR         | Sosyal Bilgiler Öğretmeni | OZAN KAYA        | Türkçe Öğretmeni                       |

# 2. BÖLÜM DURUM ANALİZİ

Durum analizi çalışmasında okulumuzun tarihî gelişimi, yasal yükümlülükleri, faaliyet alanları, paydaş analizi, kurum içi analiz ve çevre analizi yapılmıştır.

## A) OKULUN TARİHÇESİ

Ayvalıdere Ortaokulu, 1973 yılında Ayvalıdere İlkokulu olarak hizmet vermeye başlamıştır. 1976 yılında Hasip Dinçsoy İlkokuluna nakledilerek Eğitim- Öğretime bir süre bu binada devam etmiştir. 1976- 1977 Eğitim Öğretim Yılında İbrahim Turhan Lisesi'ne Ortaokul kısmına taşınmış; İlkokul kısmı Ayvalıdere İlkokulu binasında eğitim öğretime devam etmiştir. İsmi bulunduğu semtten alan Ayvalıdere Ortaokulu, 2012 yılında yeni binasına taşınmıştır. Halen bu binada hem İlkokul hem Ortaokul olarak eğitim öğretime devam etmektedir.

Okulumuzda 61 öğretmen ve 1517 öğrenci bulunmaktadır. Okulumuz, Okul Müdürü ve 4 müdür yardımcısı ile idari hizmette bulunmaktadır. Okulumuz ikili öğretim yapmaktadır. Okulumuz ilçe merkezine yürüme mesafesi ile 10 dakika olup, tüm toplu taşıma araçları ile ulaşım sağlanabilmektedir.

Şekil 1: Ayvalıdere Ortaokulu Önden Görünüm





Şekil 2: Ayvalıdere Ortaokulu Üstten Görünüm





## B) UYGULANMAKTA OLAN STRATEJİK PLANIN DEĞERLENDİRİLMESİ (2019-2023)

2019-2023 stratejik planında aldığımız hedefleri büyük oranda yakaladık. Okul başarımız her sene artmıştır. Sosyal ve kültürel alanlarda değişik yerlere geziler düzenlenmiştir. Hemen hemen bütün yarışmalara okul olarak katıldık ve hedeflediğimiz başarılarla ulaştık.

## C) YASAL YÜKÜMLÜLÜKLER VE MEVZUAT ANALİZİ

**Tablo 2: Yasal Yükümlülükler ve Mevzuat Analizi**

| YASAL YÜKÜMLÜLÜK (GÖREVLER)                                  | DAYANAK (KANUN, YÖNETMELİK, GENELGE, YÖNERGE)   |
|--|---|
| Atama  | 657 Sayılı Devlet Memurları Kanunu  |
|  | Millî Eğitim Bakanlığına Bağlı Okul ve Kurumların Yönetici ve Öğretmenlerinin Norm Kadrolarına İlişkin Yönetmelik       |
|  | Millî Eğitim Bakanlığı Eğitim Kurumları Yöneticilerinin Atama ve Yer Değiştirmelerine İlişkin Yönetmelik                |
|  | Millî Eğitim Bakanlığı Öğretmenlerinin Atama ve Yer Değiştirme Yönetmeliği  |
| Ödül, Disiplin   | Devlet Memurları Kanunu   |
|  | 6528 Sayılı Millî Eğitim Temel Kanunu ile Bazı Kanun ve Kanun Hükmünde Kararnamelerde Değişiklik Yapılmasına Dair Kanun |
|  | Millî Eğitim Bakanlığı Personeline Başarı, Üstün Başarı ve Ödül Verilmesine Dair Yönerge                                |
|  | Millî Eğitim Bakanlığı Disiplin Amirleri Yönetmeliği  |
| Okul Yönetimi  | 1739 Sayılı Millî Eğitim Temel Kanunu   |
|  | Millî Eğitim Bakanlığı İlköğretim Kurumları Yönetmeliği   |
|  | Millî Eğitim Bakanlığı Okul Aile Birliği Yönetmeliği  |
|  | Millî Eğitim Bakanlığı Eğitim Bölgeleri ve Eğitim Kurulları Yönergesi   |
|  | MEB Yönetici ve Öğretmenlerin Ders ve Ek Ders Saatlerine İlişkin Karar  |
|  | Taşınır Mal Yönetmeliği   |
| Eğitim-Öğretim   | Anayasa   |
|  | 1739 Sayılı Millî Eğitim Temel Kanunu   |
|  | 222 Sayılı İlköğretim ve Eğitim Kanunu  |
|  | 6287 Sayılı İlköğretim ve Eğitim Kanunu ile Bazı Kanunlarda Değişiklik Yapılmasına Dair Kanun                           |
|  | Millî Eğitim Bakanlığı İlköğretim Kurumları Yönetmeliği   |
|  | Millî Eğitim Bakanlığı Eğitim Öğretim Çalışmalarının Planlı Yürütülmesine İlişkin Yönerge                               |
| Millî Eğitim Bakanlığı Öğrenci Yetiştirme Kursları Yönergesi |   |

|  |  |
|--|--|
|  | Millî Eğitim Bakanlığı Ders Kitapları ve Eğitim Araçları Yönetmeliği                             |
|  | Millî Eğitim Bakanlığı Öğrencilerin Ders Dışı Eğitim ve Öğretim Faaliyetleri Hakkında Yönetmelik |
| <b>Personel İşleri</b>                 | Millî Eğitim Bakanlığı Personel İzin Yönergesi   |
|  | Devlet Memurları Tedavi ve Cenaze Giderleri Yönetmeliği  |
|  | Kamu Kurum ve Kuruluşlarında Çalışan Personelin Kılık Kıyafet Yönetmeliği                        |
|  | Memurların Hastalık Raporlarını Verecek Hekim ve Sağlık Kurulları Hakkındaki Yönetmelik          |
|  | Millî Eğitim Bakanlığı Personeli Görevde Yükseltme ve Unvan Değişikliği Yönetmeliği              |
|  | Öğretmenlik Kariyer Basamaklarında Yükseltme Yönetmeliği   |
| <b>Mühür, Yazışma, Arşiv</b>           | Resmi Mühür Yönetmeliği  |
|  | Resmi Yazışmalarda Uygulanacak Usul ve Esaslar Hakkındaki Yönetmelik                             |
|  | Millî Eğitim Bakanlığı Evrak Yönergesi   |
|  | Millî Eğitim Bakanlığı Arşiv Hizmetleri Yönetmeliği  |
| <b>Rehberlik ve Sosyal Etkinlikler</b> | Millî Eğitim Bakanlığı Rehberlik ve Psikolojik Danışma Hizmetleri Yönet.                         |
|  | Okul Spor Kulüpleri Yönetmeliği  |
|  | Millî Eğitim Bakanlığı İlköğretim ve Ortaöğretim Sosyal Etkinlikler Yönetmeliği                  |
| <b>Öğrenci İşleri</b>                  | Millî Eğitim Bakanlığı İlköğretim Kurumları Yönetmeliği  |
|  | Millî Eğitim Bakanlığı Demokrasi Eğitimi ve Okul Meclisleri Yönergesi                            |
|  | Okul Servis Araçları Hizmet Yönetmeliği  |
| <b>İsim ve Tanıtım</b>                 | Millî Eğitim Bakanlığı Kurum Tanıtım Yönetmeliği   |
|  | Millî Eğitim Bakanlığına Bağlı Kurumlara Ait Açma, Kapatma ve Ad Verme Yönetmeliği               |
| <b>Sivil Savunma</b>                   | Sabotajlara Karşı Koruma Yönetmeliği   |
|  | Binaların Yangından Korunması Hakkındaki Yönetmelik  |
|  | Daire ve Müesseseler İçin Sivil Savunma İşleri Kılavuzu  |

## D) FAALİYET ALANLARI ÜRÜN ANALİZİ

2024-2028 stratejik planı hazırlık sürecinde okul müdürlüğümüzün faaliyet alanları gruplandırılmıştır. Buna göre okulumuzun faaliyet alanları ile ürün ve hizmetleri şu şekildedir:

**Tablo 3: Faaliyet Alanları Ürün ve Hizmetler**

| FAALİYET ALANI: EĞİTİM  | FAALİYET ALANI: YÖNETİM İŞLERİ  |
|---|---|
| <b>Hizmet-1: Rehberlik Hizmetleri</b> <ul style="list-style-type: none"><li>Psikolojik Danışma</li><li>Sınıf İçi Rehberlik Hizmetleri</li><li>Meslek Tanıtımı ve Yönlendirme</li></ul>  | <b>Hizmet-1: Öğrenci işleri hizmeti</b> <ul style="list-style-type: none"><li>Kayıt-Nakil işleri</li><li>Devam-devamsızlık</li><li>Sınıf geçme</li></ul>  |
| <b>Hizmet-2: Sosyal-Kültürel Etkinlikler</b> <ul style="list-style-type: none"><li>Halkoyunları</li><li>Koro</li><li>Satranç</li><li>Yarışmalar</li><li>Kültürel Gezi</li><li>Sergiler</li><li>Tiyatro</li><li>Piknikler</li><li>Sosyal Kulüp ve Toplum Hizmeti Çalışmaları</li></ul> | <b>Hizmet-2: Öğretmen işleri hizmeti</b> <ul style="list-style-type: none"><li>Derece terfi</li><li>Hizmet içi eğitim</li><li>Özlük hakları</li><li>Sendikal Hizmetler</li></ul>                                    |
| <b>Hizmet-3: Spor Etkinlikleri</b> <ul style="list-style-type: none"><li>Futbol</li><li>Voleybol</li><li>Basketbol</li></ul>  | <b>Hizmet-3: Mali İşlemler</b> <ul style="list-style-type: none"><li>Okul Aile Birliği işleri</li><li>Bütçe işlemleri</li><li>Bakım-onarın işlemleri</li><li>Burs işlemleri</li><li>Taşınır Mal işlemleri</li></ul> |
| <ul style="list-style-type: none"><li>Resmi Bayram Törenleri</li></ul>  |   |

|  |  |
|--|--|
| <b>FAALİYET ALANI: ÖĞRETİM</b>   | <b>FAALİYET ALANI: YETİŞKİN EĞİTİMİ VE VELİLERLE İLİŞKİLER</b>   |
| <b>Hizmet-1: Öğretimin Planlanması</b><br>Planlar<br>Öğretmenler Kurulu<br>Zümre toplantıları  | <b>Hizmet-1: Sağlık Hizmetleri</b><br>Ağız ve Diş Sağlığı Semineri<br>Çocuk Hastalıkları Semineri                              |
| <b>Hizmet-2: Öğretimin Uygulanması</b><br>Sınıf içi uygulamalar<br>Gezi ve inceleme<br>Yetiştirme kursları<br>Ödevler, performans ve proje görevleri |  |
| <b>Hizmet-3: Öğretimin Değerlendirilmesi</b><br>Dönem içi değerlendirmeler<br>Ortak sınavlar   | <b>Hizmet-3: Velilerle İlgili Hizmetler</b><br>Veli toplantıları<br>Veli iletişim hizmetleri<br>Okul-Aile Birliği faaliyetleri |

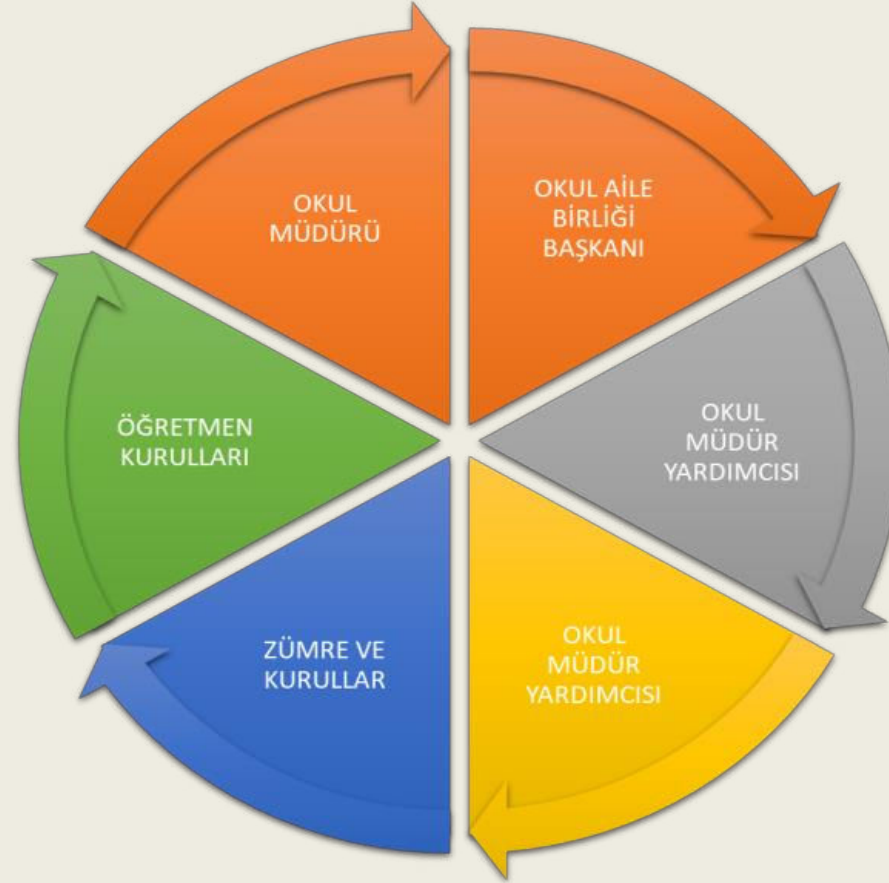
**Tablo 4: Ayvalıdere Ortaokulu Ürün-Hizmet Listesi**

|   |   |
|---|---|
| Öğrenci kayıt, kabul ve devam işleri      | Eğitim hizmetleri                       |
| Öğrenci başarısının değerlendirilmesi     | Öğretim hizmetleri                      |
| Sınav işleri                              | Toplum hizmetleri                       |
| Sınıf geçme işleri                        | Kulüp çalışmaları                       |
| Öğrenim belgesi düzenleme işleri          | Öğrenim Belgesi                         |
| Personel işleri                           | Sosyal, kültürel ve sportif etkinlikler |
| Öğrenci davranışlarının değerlendirilmesi | Burs hizmetleri                         |
| Öğrenci sağlığı ve güvenliği              | Bilimsel araştırmalar                   |
| Okul çevre ilişkileri                     | Yaygın eğitim                           |
| Rehberlik                                 | Mezunlar (Öğrenci)                      |

## E) PAYDAŞ ANALİZİ

Kurumumuzun temel paydaşları öğrenci, veli ve öğretmen olmakla birlikte eğitimin dışsal etkisi nedeniyle okul çevresinde etkileşim içinde bulunan geniş bir paydaş kitlesi bulunmaktadır. Paydaşlarımızın görüşleri anket, toplantı, dilek ve istek kutuları, elektronik ortamda iletilen önerilerde dâhil olmak üzere çeşitli yöntemlerle sürekli olarak alınmaktadır

Şekil 3: Paydaş Analizi



Paydaş anketlerine ilişkin ortaya çıkan temel sonuçlara altta yer verilmiştir:

**Tablo 5: Öğrenci Anketi Sonuçları**

**ÖĞRENCİ GÖRÜŞ VE DEĞERLENDİRMELERİ**

|   |                           |     |
|---|---------------------------|-----|
| 1- Öğretmenlerimle ihtiyaç duyduğumda rahatlıkla görüşebilirim.   | A) Kesinlikle Katılıyorum | 168 |
|   | B) Katılıyorum            | 239 |
|   | C) Kararsızım             | 63  |
|   | D) Kısmen Katılıyorum     | 113 |
|   | E) Katılmıyorum           | 82  |
| 2- Okul müdürü ile ihtiyaç duyduğumda rahatlıkla konuşabiliyorum. | A) Kesinlikle Katılıyorum | 251 |
|   | B) Katılıyorum            | 293 |
|   | C) Kararsızım             | 22  |
|   | D) Kısmen Katılıyorum     | 65  |
|   | E) Katılmıyorum           | 32  |
| 3- Okulun rehberlik servisinden yeterince yararlanabiliyorum.     | A) Kesinlikle Katılıyorum | 147 |
|   | B) Katılıyorum            | 238 |
|   | C) Kararsızım             | 107 |
|   | D) Kısmen Katılıyorum     | 74  |
|   | E) Katılmıyorum           | 96  |
| 4- Okula ilettiğimiz öneri ve isteklerimiz dikkate alınır.        | A) Kesinlikle Katılıyorum | 111 |
|   | B) Katılıyorum            | 185 |
|   | C) Kararsızım             | 138 |
|   | D) Kısmen Katılıyorum     | 99  |
|   | E) Katılmıyorum           | 126 |
| 5- Okulda kendimi güvende hissediyorum.                           | A) Kesinlikle Katılıyorum | 163 |
|   | B) Katılıyorum            | 215 |
|   | C) Kararsızım             | 115 |
|   | D) Kısmen Katılıyorum     | 86  |
|   | E) Katılmıyorum           | 86  |
| 6- Okulda yabancı kişilere karşı güvenlik önlemleri alınmaktadır. | A) Kesinlikle Katılıyorum | 165 |
|   | B) Katılıyorum            | 201 |



|   |                           |     |
|---|---------------------------|-----|
|   | C) Kararsızım             | 92  |
|   | D) Kısmen Katılıyorum     | 92  |
|   | E) Katılmıyorum           | 114 |
| 7- Okulda bizleri ilgilendiren kararlarda görüşlerimiz dikkate alınır.                      | A) Kesinlikle Katılıyorum | 134 |
|   | B) Katılıyorum            | 207 |
|   | C) Kararsızım             | 127 |
|   | D) Kısmen Katılıyorum     | 98  |
|   | E) Katılmıyorum           | 96  |
| 8- Öğretmenler yeniliğe açık olarak derslerin işlenişinde çeşitli yöntemler kullanmaktadır. | A) Kesinlikle Katılıyorum | 328 |
|   | B) Katılıyorum            | 236 |
|   | C) Kararsızım             | 17  |
|   | D) Kısmen Katılıyorum     | 50  |
|   | E) Katılmıyorum           | 33  |
| 9- Derslerde konuya göre uygun araç gereçler kullanılmaktadır.                              | A) Kesinlikle Katılıyorum | 265 |
|   | B) Katılıyorum            | 227 |
|   | C) Kararsızım             | 64  |
|   | D) Kısmen Katılıyorum     | 67  |
|   | E) Katılmıyorum           | 39  |
| 10- Teneffüslerde ihtiyaçlarımı giderebiliyorum.  | A) Kesinlikle Katılıyorum | 98  |
|   | B) Katılıyorum            | 162 |
|   | C) Kararsızım             | 155 |
|   | D) Kısmen Katılıyorum     | 110 |
|   | E) Katılmıyorum           | 139 |
| 11- Okul her zaman temiz ve bakımlıdır.   | A) Kesinlikle Katılıyorum | 99  |
|   | B) Katılıyorum            | 192 |
|   | C) Kararsızım             | 111 |
|   | D) Kısmen Katılıyorum     | 129 |
|   | E) Katılmıyorum           | 134 |
| 12- Okulun binası ve diğer fiziki mekânlar yeterlidir.                                      | A) Kesinlikle Katılıyorum | 84  |
|   | B) Katılıyorum            | 132 |
|   | C) Kararsızım             | 126 |
|   | D) Kısmen Katılıyorum     | 111 |

|  |                           |     |
|--|---------------------------|-----|
|  | E) Katılmıyorum           | 210 |
| 13- Okulumuzda yeterli miktarda sanatsal ve kültürel faaliyetler düzenlenmektedir. | A) Kesinlikle Katılıyorum | 121 |
|  | B) Katılıyorum            | 178 |
|  | C) Kararsızım             | 111 |
|  | D) Kısmen Katılıyorum     | 121 |
|  | E) Katılmıyorum           | 131 |

**Tablo 6: Öğretmen Anketi Sonuçları**

### ÖĞRETMEN GÖRÜŞ VE DEĞERLENDİRMELERİ

|  |                           |    |
|--|---------------------------|----|
| 1- Okulumuzda alınan kararlar, çalışanların katılımıyla alınır             | A) Kesinlikle Katılıyorum | 38 |
|  | B) Katılıyorum            | 18 |
|  | C) Kararsızım             | 8  |
|  | D) Kısmen Katılıyorum     | 5  |
|  | E) Katılmıyorum           | 0  |
| 2- Kurumdaki tüm duyurular çalışanlara zamanında iletilir.                 | A) Kesinlikle Katılıyorum | 43 |
|  | B) Katılıyorum            | 25 |
|  | C) Kararsızım             | 1  |
|  | D) Kısmen Katılıyorum     | 0  |
|  | E) Katılmıyorum           | 0  |
| 3- Her türlü ödüllendirmede adil olma, tarafsızlık ve objektiflik esastır. | A) Kesinlikle Katılıyorum | 16 |
|  | B) Katılıyorum            | 40 |
|  | C) Kararsızım             | 9  |
|  | D) Kısmen Katılıyorum     | 3  |
|  | E) Katılmıyorum           | 1  |
| 4- Kendimi, okulun değerli bir üyesi olarak görürüm.                       | A) Kesinlikle Katılıyorum | 47 |
|  | B) Katılıyorum            | 12 |
|  | C) Kararsızım             | 7  |
|  | D) Kısmen Katılıyorum     | 3  |

|   |                           |    |
|---|---------------------------|----|
|   | E) Katılmıyorum           | 0  |
| 5- Çalıştığım okul bana kendimi geliştirme imkânı tanımaktadır.                         | A) Kesinlikle Katılıyorum | 25 |
|   | B) Katılıyorum            | 28 |
|   | C) Kararsızım             | 9  |
|   | D) Kısmen Katılıyorum     | 5  |
|   | E) Katılmıyorum           | 2  |
| 6- Okul, teknik araç ve gereç yönünden yeterli donanıma sahiptir.                       | A) Kesinlikle Katılıyorum | 5  |
|   | B) Katılıyorum            | 21 |
|   | C) Kararsızım             | 9  |
|   | D) Kısmen Katılıyorum     | 27 |
|   | E) Katılmıyorum           | 6  |
| 7- Okulda çalışanlara yönelik sosyal ve kültürel faaliyetler düzenlenir.                | A) Kesinlikle Katılıyorum | 26 |
|   | B) Katılıyorum            | 19 |
|   | C) Kararsızım             | 15 |
|   | D) Kısmen Katılıyorum     | 8  |
|   | E) Katılmıyorum           | 1  |
| 8- Okulda öğretmenler arasında ayırım yapılmamaktadır.                                  | A) Kesinlikle Katılıyorum | 59 |
|   | B) Katılıyorum            | 6  |
|   | C) Kararsızım             | 4  |
|   | D) Kısmen Katılıyorum     | 0  |
|   | E) Katılmıyorum           | 0  |
| 9- Okulumuzda yerelde ve toplum üzerinde olumlu etki bırakacak çalışmalar yapmaktadır.  | A) Kesinlikle Katılıyorum | 17 |
|   | B) Katılıyorum            | 42 |
|   | C) Kararsızım             | 6  |
|   | D) Kısmen Katılıyorum     | 3  |
|   | E) Katılmıyorum           | 1  |
| 10- Yöneticilerimiz, yaratıcı ve yenilikçi düşüncelerin üretilmesini teşvik etmektedir. | A) Kesinlikle Katılıyorum | 44 |
|   | B) Katılıyorum            | 17 |
|   | C) Kararsızım             | 4  |
|   | D) Kısmen Katılıyorum     | 4  |
|   | E) Katılmıyorum           | 0  |
|   | A) Kesinlikle Katılıyorum | 34 |

|   |                           |    |
|---|---------------------------|----|
| 11- Yöneticiler, okulun vizyonunu, stratejilerini, iyileştirmeye açık alanlarını vs. çalışanlarla paylaşır. | B) Katılıyorum            | 17 |
|   | C) Kararsızım             | 3  |
|   | D) Kısmen Katılıyorum     | 13 |
|   | E) Katılmıyorum           | 1  |
| 12- Okulumuzda sadece öğretmenlerin kullanımına tahsis edilmiş yerler yeterlidir.                           | A) Kesinlikle Katılıyorum | 9  |
|   | B) Katılıyorum            | 26 |
|   | C) Kararsızım             | 4  |
|   | D) Kısmen Katılıyorum     | 12 |
|   | E) Katılmıyorum           | 17 |
| 13- Alanıma ilişkin yenilik ve gelişmeleri takip eder ve kendimi güncellerim.                               | A) Kesinlikle Katılıyorum | 23 |
|   | B) Katılıyorum            | 42 |
|   | C) Kararsızım             | 0  |
|   | D) Kısmen Katılıyorum     | 4  |
|   | E) Katılmıyorum           | 0  |

**Tablo 7: Veli Anketi Sonuçları**

### VELİ GÖRÜŞ VE DEĞERLENDİRMELERİ

|   |                           |     |
|---|---------------------------|-----|
| 1- İhtiyaç duyduğumda okul çalışanlarıyla rahatlıkla görüşebiliyorum. | A) Kesinlikle Katılıyorum | 168 |
|   | B) Katılıyorum            | 239 |
|   | C) Kararsızım             | 63  |
|   | D) Kısmen Katılıyorum     | 113 |
|   | E) Katılmıyorum           | 82  |
| 2- Bizi ilgilendiren okul duyurularını zamanında öğreniyorum.         | A) Kesinlikle Katılıyorum | 251 |
|   | B) Katılıyorum            | 293 |
|   | C) Kararsızım             | 22  |
|   | D) Kısmen Katılıyorum     | 65  |
|   | E) Katılmıyorum           | 32  |
| 3- Öğrencimle ilgili konularda okulda rehberlik hizmeti alabiliyorum. | A) Kesinlikle Katılıyorum | 147 |

|   |                           |     |
|---|---------------------------|-----|
|   | B) Katılıyorum            | 238 |
|   | C) Kararsızım             | 107 |
|   | D) Kısmen Katılıyorum     | 74  |
|   | E) Katılmıyorum           | 96  |
| 4- Okula ilettiğim istek ve şikâyetlerim dikkate alınmıyor.                                       | A) Kesinlikle Katılıyorum | 111 |
|   | B) Katılıyorum            | 185 |
|   | C) Kararsızım             | 138 |
|   | D) Kısmen Katılıyorum     | 99  |
|   | E) Katılmıyorum           | 126 |
| 5- Öğretmenler yeniliğe açık olarak derslerin işlenişinde çeşitli yöntemler kullanmaktadır.       | A) Kesinlikle Katılıyorum | 163 |
|   | B) Katılıyorum            | 215 |
|   | C) Kararsızım             | 115 |
|   | D) Kısmen Katılıyorum     | 86  |
|   | E) Katılmıyorum           | 86  |
| 6- Okulda yabancı kişilere karşı güvenlik önlemleri alınmaktadır.                                 | A) Kesinlikle Katılıyorum | 165 |
|   | B) Katılıyorum            | 201 |
|   | C) Kararsızım             | 92  |
|   | D) Kısmen Katılıyorum     | 92  |
|   | E) Katılmıyorum           | 114 |
| 7- Okulda bizleri ilgilendiren kararlarda görüşlerimiz dikkate alınır.                            | A) Kesinlikle Katılıyorum | 134 |
|   | B) Katılıyorum            | 207 |
|   | C) Kararsızım             | 127 |
|   | D) Kısmen Katılıyorum     | 98  |
|   | E) Katılmıyorum           | 96  |
| 8- E-Okul Veli Bilgilendirme Sistemi ile okulun internet sayfasını düzenli olarak takip ediyorum. | A) Kesinlikle Katılıyorum | 328 |
|   | B) Katılıyorum            | 236 |
|   | C) Kararsızım             | 17  |
|   | D) Kısmen Katılıyorum     | 50  |
|   | E) Katılmıyorum           | 33  |
| 9- Çocuğumun okulunu sevdiğini ve öğretmenleriyle iyi anlaştığını düşünüyorum.                    | A) Kesinlikle Katılıyorum | 265 |
|   | B) Katılıyorum            | 227 |
|   | C) Kararsızım             | 64  |

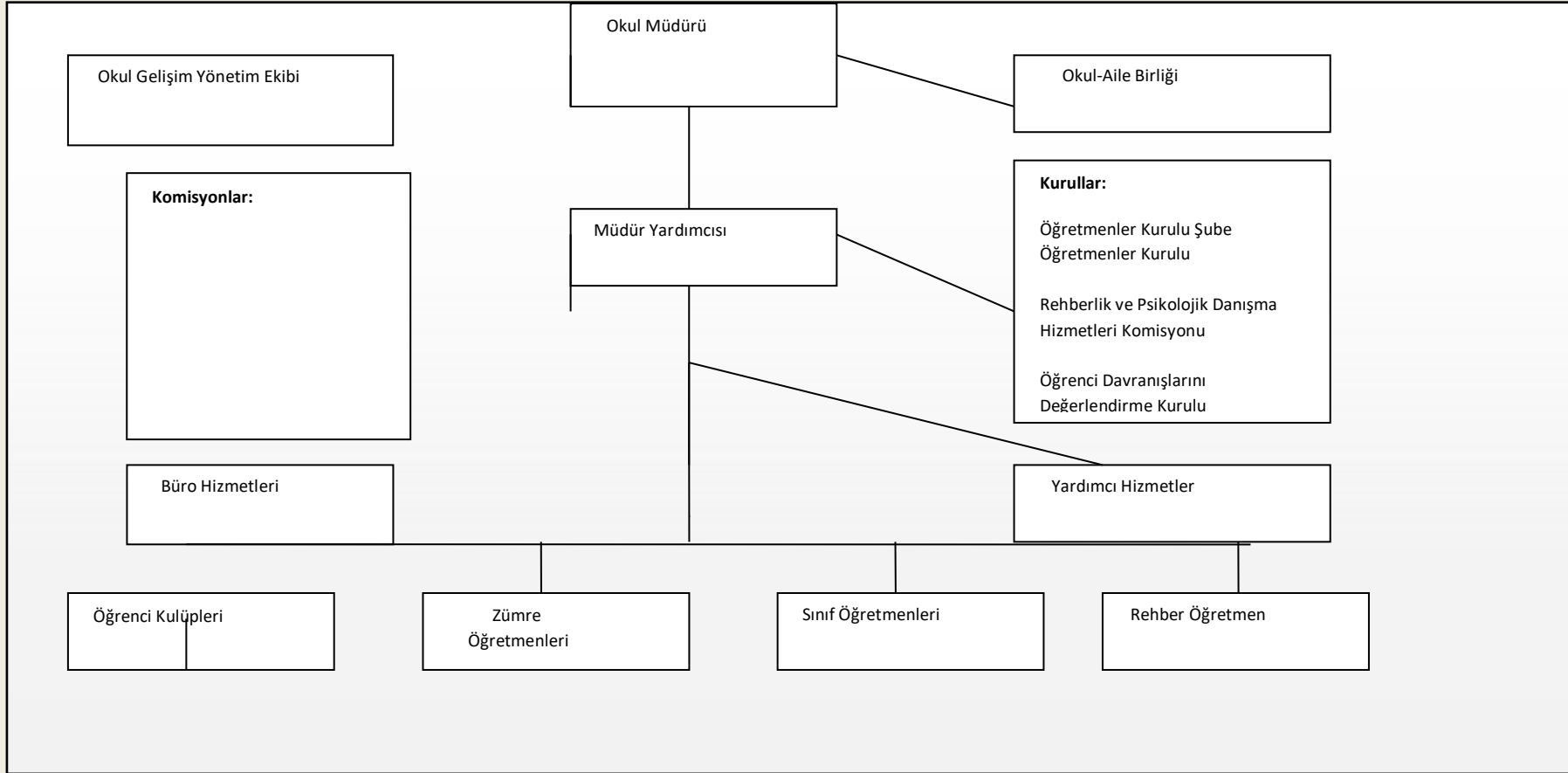
|  |                           |     |
|--|---------------------------|-----|
|  | D) Kısmen Katılıyorum     | 67  |
|  | E) Katılmıyorum           | 39  |
| 10- Okul, teknik araç ve gereç yönünden yeterli donanıma sahiptir.                 | A) Kesinlikle Katılıyorum | 98  |
|  | B) Katılıyorum            | 162 |
|  | C) Kararsızım             | 155 |
|  | D) Kısmen Katılıyorum     | 110 |
|  | E) Katılmıyorum           | 139 |
| 11- Okul her zaman temiz ve bakımlıdır.  | A) Kesinlikle Katılıyorum | 99  |
|  | B) Katılıyorum            | 192 |
|  | C) Kararsızım             | 111 |
|  | D) Kısmen Katılıyorum     | 129 |
|  | E) Katılmıyorum           | 134 |
| 12- Okulun binası ve diğer fiziki mekânlar yeterlidir.                             | A) Kesinlikle Katılıyorum | 84  |
|  | B) Katılıyorum            | 132 |
|  | C) Kararsızım             | 126 |
|  | D) Kısmen Katılıyorum     | 111 |
|  | E) Katılmıyorum           | 210 |
| 13- Okulumuzda yeterli miktarda sanatsal ve kültürel faaliyetler düzenlenmektedir. | A) Kesinlikle Katılıyorum | 121 |
|  | B) Katılıyorum            | 178 |
|  | C) Kararsızım             | 111 |
|  | D) Kısmen Katılıyorum     | 121 |
|  | E) Katılmıyorum           | 131 |



## F) KURUM İÇİ ANALİZLER

### 1)ÖRGÜTSEL YAPI

Şekil 4: Ayvalıdere Ortaokulu Teşkilat Şeması



**Tablo 8: Okulda Oluşturulan Birimler**

| Görevler   | Görevle İlgili bölüm, birim, kurul/komisyon                  | Görevle İlgili İş birliği (paydaşlar)                       | Hedef Kitle |
|--|--|---|-------------|
| Okul ve aile iş birliğini sağlamak, okula maddi kaynak oluşturmak  | Okul Aile Birliği  | Okul yönetimi, öğretmen ve diğer çalışanlar                 | Öğrenci     |
| Eğitim-öğretimin planlanması ve yönetim ile ilgili en üst karar alma organı  | Öğretmenler Kurulu   | Okul Yönetimi, Öğretmenler                                  | Öğrenci     |
| Satın alma ile ilgili işlemler   | Satın Alma Komisyonu   | Okul Yönetimi   | -           |
| Öğrenci sosyal ve kişilik hizmetlerinin planlanması ve geliştirilmesi  | Psikolojik Danışma ve Rehberlik Hizmetleri Yürütme Komisyonu | Rehberlik Servisi, Sınıf Rehber Öğretmenleri, Okul Yönetimi | Öğrenci     |
| Öğrenci davranışlarının değerlendirilmesinin yapılması, gerekli yaptırım ve ödüllendirme işlemlerinin yapılması.   | Öğrenci Davranışları Değerlendirme Kurulu                    | Okul Yönetimi, Rehberlik Servisi, Sınıf Rehber Öğretmenleri | Öğrenci     |
| Sosyal etkinliklerin planlanması ve uygulanması  | Sosyal Etkinlikler Kurulu                                    | Okul Yönetimi, Okul Aile Birliği                            | Öğrenci     |
| Paylaşımçı ve iş birliğine dayalı yönetim anlayışıyla eğitim-öğretimin niteliğini ve öğrenci başarısını artırmak, okulun fizikî ve insan kaynaklarını geliştirmek, öğrenci merkezli eğitim yapmak, eğitimde planlı ve sürekli gelişim sağlamak | Okul Gelişim Yönetim Ekibi                                   | Okul Yönetimi, Öğretmenler, Veliler                         | Öğrenci     |

## 2)İNSAN KAYNAKLARI

- Okulumuzun insan kaynakları yönetime ilişkin temel politika ve stratejileri Millî Eğitim Bakanlığının politika ve stratejisine uyumlu olarak “çalışanların yönetimi süreci” kapsamında yürütülmektedir. İnsan kaynaklarına ilişkin politika ve stratejiler okulumuzun kilit süreçleri ile uyum içerisindedir. Okulumuzun kilit süreçleri Okul Gelişim Yönetim Ekibinde “eğitim-öğretim süreci”, okul-veli ve öğrenci iş birliği süreci” olarak belirlenmiştir.
- Okulumuzda işe alma, işten çıkarma ve ücretlendirme ile ilgili konular Millî Eğitim Bakanlığı kanun ve yönetmeliklerine uygun olarak yapılmaktadır. Bunun dışında destek personel alımı, mesleki yetkinlikleri ve yapılan işin niteliğine uygunluğu dikkate alınarak, belirtilen yasa ve yönetmelikleri kapsayan şartlarda okul idaresi ve Okul Aile Birliği tarafından yapılmaktadır.
- Kanun ve yönetmeliklerde belirtilen ders saati sayısına ve norm kadro esasına göre insan kaynakları planlaması yapılmaktadır.
- Çalışanın işten ayrılması (emekli olma, yer değiştirme) durumunda, yerine atama Millî Eğitim Bakanlığı prosedürleri doğrultusunda yapılmaktadır.
- Çalışanların kısa süreli (rapor, izin vb.) ayrılmaları durumunda ise dersin boş geçmemesi için gerekli planlama yapılmaktadır. Yönetici veya dersi boş olan öğretmenler derslere girmektedir.
- İş dağılımı yapılmadan önce çalışanların (yazılı veya sözel olarak) istekleri göz önüne alınarak ders planlamaları ve nöbet uygulamaları yapılmaktadır.
- Çeşitli görevlendirilmelerde ve görev dağılımında çalışanların uzmanlık alanları ve yetkinlikleri esas alınmaktadır.
- Okul yöneticilerimiz, ilgili mevzuat ve kuruma özgü uygulamalar dâhilinde ödül sürecinin gerçekleştirilmesine ve geliştirilmesine; doğru zamanlama, tutarlılık, demokratik ve etik kurallar çerçevesinde katkıda bulunurlar.
- Çalışanları öğrenci ve liderler değerlendirmektedir. Performans değerlendirme sistemi sonucunda sözlü ve yazılı tanıma yapılarak çalışanın motivasyonu sağlanmaktadır.
- Okul yöneticilerimiz, iyileştirme çalışmalarına birey ve ekip düzeyinde katılımı doğru görevlendirmelerle, doğru süreç tanımlamalarıyla, gönüllük esasını kullanarak davet ederler.
- Okul yöneticilerimiz, çalışanların ekip halinde çalışmalarının etkili halde gerçekleşmesini, özverili, uyumlu ekipler oluşturarak, onlara her konuda yardımcı ve önder olarak, okulun imkânlarını sunarak, çalışanları yüreklendirip zamanında ödüllendirerek sağlamaktadırlar.
- Okulumuzda iyileştirme çalışmalarına katılım, takım ruhuna sahip olma ilkemiz de göz önüne alınarak değişmeye ve gelişmeye açık olma ilkemizden yola çıkarak gönüllülük ve yetkilendirme yapılarak sağlanmaktadır.

- Okul yöneticilerimizin öncülüğünde belirlenen, birey ve ekip düzeyindeki hedefler, tüm birey ve ekiplerin ortak birer yansıması olarak ortaya çıktığından kurumun hedefleri ile uyumlu olmaktan öteye birbirini destekler nitelik taşımaktadır.
- Okulumuzda eğitim-öğretim kalitesi yüksek, kendi alanlarında yetkin öğretmen kadrosu bulunmaktadır.
- Çalışanlar Millî Eğitim Bakanlığı mevzuatındaki değişikliklere göre bilgilendirilmekte, öğretmenlere yapılan anketlerde ihtiyaç duyulan konularla ilgili programlar Milli Eğitim Müdürlüğü ile iş birliğine gidilip hizmet içi eğitim planları yapılmaktadır.
- Misyon ve vizyonumuzdaki değerlere ulaşmak için çağdaş eğitim anlayışı ve çağdaş eğitim kalitesinde eğitim yapabilmek amacıyla çalışanlara kurumumuz örgüt kültürüne uygun, hizmet içi eğitimleri verilmektedir.
- Öğretmenlerimizin bireysel düzeyde ilgi ve yetenekleri doğrultusunda ders dışı etkinlikler, sosyal kulüpler, ders dağıtım çizelgeleri planlanmaktadır.
- Ekip düzeyinde ise örgüt kültürünü yansıtmak, bireysel farklılıklara önem vermek ve takım ruhuna sahip olmak ilkelerimizle hareket eden, birbirleri ile iş birliğine açık öğretmenlerimiz tarafından öğrenme olanakları oluşturulmakta ve katılıma özendirilmektedir.
- Öğrenme faaliyetlerine ilişkin bilgiler çeşitli ortamlardan elde edilmektedir.
- Çalışanların kendilerini geliştirmeleri amacıyla öğrenme faaliyetleri desteklenmekte ve seminer, toplantı, eğitim vb. katılmaları sağlanmaktadır.
- Okul yöneticilerimiz, sosyal, kültürel ve sportif faaliyetleri çalışanları iyi organize ederek öğrencilere bu tip etkinliklerin sağlayacağı bedensel ve ruhsal yararları doğru anlatarak özendirmekte sosyal ve kültürel tüm faaliyetlerinde tam katılımı esas almaktadır. Bu çerçevede okul içinde yazılı ve sözlü güncel duyurularla en üst makamların da katılımlarını sağlayarak, faaliyetlere önem vererek, takdir ederek, ödüllendirerek desteklemektedir. Okulumuz insan kaynaklarına ait bilgiler aşağıya çıkarılmıştır.

**Tablo 9: Çalışan Bilgileri**

| Unvan                           | Erkek | Kadın | Toplam |
|---------------------------------|-------|-------|--------|
| Okul Müdürü ve Müdür Yardımcısı | 3     | 1     | 4      |
| Sınıf Öğretmeni                 | -     | -     | -      |
| Branş Öğretmeni                 | 24    | 31    | 55     |

|                                |           |           |           |
|--------------------------------|-----------|-----------|-----------|
| Rehber Öğretmen                | -         | 2         | 2         |
| İdari Personel                 | -         | -         | -         |
| Yardımcı Personel              | -         | 1         | 1         |
| Güvenlik Personeli             | -         | 1         | 1         |
| <b>Toplam Çalışan Sayıları</b> | <b>27</b> | <b>36</b> | <b>63</b> |

**Tablo 10: Çalışanların Görev Dağılımı**

| S. NO | ÜN VAN           | GÖREVLERİ  |
|-------|------------------|--|
| 1     | Okul Müdürü      | <ol style="list-style-type: none"> <li>1. Ders okutur.</li> <li>2. Kanun, tüzük, yönetmelik, yönerge, program ve emirlere uygun olarak görevlerini yürütmeye,</li> <li>3. Okulu düzene koyar, denetler.</li> <li>4. Okulun amaçlarına uygun olarak yönetilmesinden, değerlendirilmesinden ve geliştirmesinden sorumludur.</li> <li>5. Okul müdürü, görev tanımında belirtilen diğer görevleri de yapar.</li> </ol>   |
| 2     | Müdür Yardımcısı | <ol style="list-style-type: none"> <li>1. Ders okutur.</li> <li>2. Okulun her türlü eğitim-öğretim, yönetim, öğrenci, personel, tahakkuk, ayniyat, yazışma, sosyal etkinlikler, yatılılık, bursluluk, güvenlik, beslenme, bakım, nöbet, koruma, temizlik, düzen, halkla ilişkiler gibi işleriyle ilgili olarak okul müdürü tarafından verilen görevleri yapar.</li> <li>3. Müdür yardımcıları, görev tanımında belirtilen diğer görevleri de yapar.</li> </ol> |

|   |             |  |
|---|-------------|--|
| 3 | Öğretmenler | <ol style="list-style-type: none"> <li>1. Dersler ilkokullarda sınıf, ortaokul ve imam hatip ortaokulunda alan öğretmenleri tarafından okutulur.</li> <li>2. Öğretmenler, kendilerine verilen sınıfın veya şubenin derslerini, programda belirtilen esaslara göre plânlamak, okutmak, bunlarla ilgili uygulama ve deneyleri yapmak, ders dışında okulun eğitim-öğretim ve yönetim işlerine etkin bir biçimde katılmak ve bu konularda kanun, yönetmelik ve emirlerde belirtilen görevleri yerine getirmekle yükümlüdürler.</li> <li>3. İlkokullarda Sınıf öğretmenleri, okuttukları sınıfı bir üst sınıfta da okuturlar.</li> <li>4. İlkokullarda yabancı dil dersi ile din kültürü ve ahlak bilgisi dersinin alan öğretmenince okutulması esastır.</li> <li>5. Derslerini alan öğretmeni okutan sınıf öğretmeni, bu ders saatlerinde yönetimce verilen eğitim-öğretim görevlerini yapar.</li> <li>6. Okul müdürlüğünce düzenlenen nöbet çizelgesine göre kendi devresinde nöbet tutmaları sağlanır.</li> <li>7. Resmî Gazete, Tebliğler Dergisi, genelge ve duyurulardan elektronik ortamda yayımlananları Bakanlığın web sayfasından takip eder.</li> <li>8. Elektronik ortamda yayımlanmayanları ise okur, ilgili yeri imzalar ve uygularlar.</li> <li>9. Öğretmenler dersleri ile ilgili araç-gereç, laboratuvar ve işliklerdeki eşyayı, okul kütüphanesindeki kitapları korur ve iyi kullanılmasını sağlarlar.</li> </ol> |
|---|-------------|--|

### 3) TEKNOLOJİK KAYNAK YAPISI

Teknolojik kaynaklar başta olmak üzere okulumuzda bulunan çalışır durumdaki donanım malzemesine ilişkin bilgiler alttaki tabloda yer almaktadır.

**Tablo 11: Teknolojik Kaynaklar**

|                               |    |                          |                |
|-------------------------------|----|--------------------------|----------------|
| Akıllı Tahta Sayısı           | 22 | TV Sayısı                | 1              |
| Masaüstü Bilgisayar Sayısı    | 9  | Yazıcı Sayısı            | 6              |
| Taşınabilir Bilgisayar Sayısı | 2  | Fotokopi Makinası Sayısı | 1              |
| Projeksiyon Sayısı            | 1  | İnternet Bağlantı Hızı   | 300 Mbps Fiber |

### 4) MALİ KAYNAKLAR (GELİR –GİDER BİLGİSİ)

Okulumuzun genel bütçe ödenekleri, okul aile birliği gelirleri ve diğer katkılarda dâhil olmak üzere gelir ve giderlerine ilişkin son iki yıl gerçekleşme bilgileri alttaki tabloda verilmiştir.

**Tablo 12: Gelir-Gider Bilgisi**

| Yıllar | Gelir Miktarı | Gider Miktarı |
|--------|---------------|---------------|
| 2022   | 223.136,68    | 83.245,71     |
| 2023   | 523.969,97    | 139.328,80    |

## 5) İSTATİSTİKİ VERİLER

**Tablo 13: Sınıf Öğrenci Sayıları**

| SINIFI                          | Kız | Erkek | Toplam | SINIFI            | Kız | Erkek | Toplam |
|---------------------------------|-----|-------|--------|-------------------|-----|-------|--------|
| 5.Sınıf A Şubesi                | 10  | 19    | 29     | 5.Sınıf B Şubesi  | 12  | 19    | 31     |
| 5.Sınıf C Şubesi                | 11  | 21    | 32     | 5.Sınıf D Şubesi  | 12  | 18    | 30     |
| 5.Sınıf E Şubesi                | 12  | 18    | 30     | 5.Sınıf F Şubesi  | 10  | 20    | 30     |
| 5.Sınıf G Şubesi                | 10  | 19    | 29     | 5.Sınıf H Şubesi  | 12  | 17    | 29     |
| 5.Sınıf İ Şubesi                | 10  | 19    | 29     | 5.Sınıf K Şubesi  | 19  | 10    | 29     |
| 5.Sınıf Hafif Zihinsel A Şubesi | 0   | 1     | 1      | 6. Sınıf A Şubesi | 19  | 17    | 36     |
| 6. Sınıf B Şubesi               | 14  | 20    | 34     | 6. Sınıf C Şubesi | 14  | 18    | 32     |
| 6. Sınıf/D Şubesi               | 13  | 19    | 32     | 6. Sınıf/E Şubesi | 15  | 15    | 30     |
| 6. Sınıf/F Şubesi               | 15  | 19    | 34     | 6. Sınıf/G Şubesi | 15  | 20    | 35     |
| 6. Sınıf/H Şubesi               | 17  | 10    | 37     | 6. Sınıf/İ Şubesi | 17  | 19    | 36     |

|                                   |    |    |    |                                  |    |    |    |
|-----------------------------------|----|----|----|----------------------------------|----|----|----|
| 6. Sınıf/K Şubesi                 | 21 | 17 | 38 | 6. Sınıf Hafif Zihinsel/A Şubesi | 4  | 2  | 6  |
| 7. Sınıf/A Şubesi                 | 18 | 18 | 36 | 7. Sınıf/B Şubesi                | 17 | 20 | 37 |
| 7. Sınıf/C Şubesi                 | 17 | 23 | 40 | 7. Sınıf/D Şubesi                | 19 | 15 | 34 |
| 7. Sınıf/E Şubesi                 | 14 | 16 | 30 | 7. Sınıf/F Şubesi                | 16 | 20 | 36 |
| 7. Sınıf/G Şubesi                 | 17 | 19 | 36 | 7. Sınıf/H Şubesi                | 15 | 20 | 35 |
| 7. Sınıf/İ Şubesi                 | 17 | 14 | 31 | 7. Sınıf/K Şubesi                | 14 | 19 | 33 |
| 7. Sınıf Hafif Zihinsel/ A Şubesi | 1  | 1  | 2  | 8. Sınıf/A Şubesi                | 23 | 20 | 43 |
| 8. Sınıf/B Şubesi                 | 16 | 21 | 37 | 8. Sınıf/C Şubesi                | 15 | 14 | 29 |
| 8. Sınıf/D Şubesi                 | 17 | 22 | 39 | 8. Sınıf/E Şubesi                | 21 | 19 | 40 |
| 8. Sınıf/F Şubesi                 | 19 | 18 | 37 | 8. Sınıf/G Şubesi                | 16 | 21 | 37 |
| 8. Sınıf/H Şubesi                 | 18 | 21 | 39 | 8. Sınıf/İ Şubesi                | 17 | 23 | 40 |
| 8. Sınıf/K Şubesi                 | 23 | 20 | 43 | 8. Sınıf Hafif Zihinsel/A Şubesi | 0  | 2  | 2  |

Okulumuzun binası ile açık ve kapalı alanlarına ilişkin temel bilgiler aşağıdaki tabloda yer almaktadır.

**Tablo 14: Okul Yerleşkesine İlişkin Bilgiler**

| Okul Bölümleri        |     | Özel Alanlar     | Var | Yok |
|-----------------------|-----|------------------|-----|-----|
| Okul Kat Sayısı       | 4   | Çok Amaçlı Salon | X   |     |
| Derslik Sayısı        | 20  | Çok Amaçlı Saha  |     | X   |
| Derslik Alanları (m2) | 525 | Kütüphane        | X   |     |



|  |      |                         |   |   |
|--|------|-------------------------|---|---|
| Kullanılan Derslik Sayısı  | 20   | Fen Laboratuvarı        |   | X |
| Şube Sayısı  | 40   | Bilgisayar Laboratuvarı | X |   |
| İdari Odaların Alanı (m2)  | 45   | İş Atölyesi             |   | X |
| Öğretmenler Odası (m2)   | 15   | Beceri Atölyesi         |   | X |
| Okul Oturum Alanı (m2)   | 6200 | Pansiyon                |   | X |
| Okul Bahçesi (Açık Alan)(m2)                                       | 3000 |                         |   |   |
| Okul Kapalı Alan (m2)  | 3200 |                         |   |   |
| Sanatsal, bilimsel ve sportif amaçlı toplam alan (m <sup>2</sup> ) |      |                         |   |   |
| Kantin (m2)  | 24   |                         |   |   |
| Tuvalet Sayısı   | 23   |                         |   |   |

## G) ÇEVRE ANALİZİ

Çevre analizinde; okulumuzu etkileyebilecek dışsal değişimler ve eğilimler değerlendirilmiştir. PEST Analizi faktörlerin incelenerek önemli ve hemen harekete geçilmesi gerekenleri tespit etmek ve bu faktörlerin, olumlu veya olumsuz kimleri etkilediğini ortaya çıkarmak için yapılan analizdir. Okulumuzda PEST Analizi, politik(siyasi), ekonomik, sosyal ve teknolojik faktörlerin incelenerek önemli ve hemen harekete geçirilmesi gerekenleri tespit etmek ve bu faktörlerin olumlu (fırsat) veya olumsuz (tehdit) etkilerini ortaya çıkarmak için yapılan bir analizdir. Politik, ekonomik, sosyal ve teknolojik değişimlerin sakıncalı(tehdit) taraflarından korunmak, avantajlı(fırsat) taraflarından yararlanmaya çalışmaktır. Okulumuz politik, ekonomik, sosyal ve teknolojik alanlardaki çevre değişkenlerini değerlendirmiş, bu değişkenlerin okulun gelişimine nasıl katkı sağlayacağını ya da okul gelişimini nasıl engelleyeceğini belirlemiştir. Bu değişkenlerden okulumuzun gelişimine katkı sağlayacak olanlar bir fırsat olarak değerlendirilmiştir. Bunun yanı sıra okul gelişimini engelleyebilecek olan değişkenler ise tehdit olarak alınmış ve planlama yapılırken bu tehditler göz önünde bulundurulmuştur. Sosyal faktörler çevrenin sosyokültürel değerleri ve tutumları ile ilgilidir.

Bu değer ve tutumlar okulumuzun çalışanları ve hizmet sunduğu kesimler açısından önemlidir. Çünkü bu konular örgütün stratejik hedeflerini, amaçlarını etkileyebilir, kurum açısından bir fırsat ya da tehdit oluşturabilir. Sosyal açıdan çevre analizi yapılırken kurumun bulunduğu çevredeki yaşantı biçimi, halkın kültürel düzeyi, toplumsal gelenekler vb. konular dikkate alınmalı, bu konuların kurum açısından bir fırsat mı yoksa tehdit unsuru mu olduğu tespit edilmelidir. Teknolojik alandaki hızlı gelişmeler, telefon, radyo, televizyon ve internet gibi günümüz haberleşme araçları çevrede olup bitenlerden zamanında haberdar olma olanakları yanında, yazılı haberleşmenin ifade güçlüklerini ortadan kaldırmış, hatta birtakım olayları görerek anında izleyebilme olasılığını

gerçekleştirmiş bulunmaktadır.

**Tablo 15: Politik ve Yasal Etmenler ve Ekonomik Çevre Değişkenleri**

| <b>POLİTİK VE YASAL ETMENLER</b>  | <b>EKONOMİK ÇEVRE DEĞİŞKENLERİ</b>   |
|---|--|
| <p>*Millî Eğitim Bakanlığı ve İl ve İlçe Milli Eğitim Müdürlüğü 2024-2028 Stratejik Planlarının incelenmesi</p> <p>*Yasal yükümlülüklerin belirlenmesi</p> <p>*Personelin yasal hak ve sorumlulukları</p> <p>*Oluşturulması gereken kurul ve komisyonlar.</p> <p>*Okul çevresindeki politik durum</p> <p>*Öğrencilerin değişik ihtiyaçlarına, doğal yeteneklerine ve ilgi alanlarına odaklanması</p> <p>*Okulumuzun bulunduğu çevrenin, eğitime-öğretime erişebilirlik hakkında zorunlu eğitimi aşan beklentileri</p> | <p>*Okulun bulunduğu çevrenin genel gelir durumu</p> <p>*İş kapasitesi</p> <p>*Okulun gelirini arttırıcı unsurlar</p> <p>*Okulun giderlerini arttıran unsurlar</p> <p>*Tasarruf sağlama imkânları</p> <p>*İşsizlik durumu</p> <p>*Mal-ürün ve hizmet satın alma imkânları</p> <p>*Kullanılabilir gelir</p> <p>*Velilerin sosyoekonomik düzeyi</p> <p>*Bilginin, refaha ve mutluluğa ulaşmada itici güç olarak belirmesi</p> <p>*Toplum kavramında, internet kullanımı sonucunda meydana gelen değişiklikler</p> <p>*Çalışanlarda değişik becerilerin ve daha fazla esnekliğin aranmasına yol açan küreselleşme ve rekabetin gittikçe arttığı ekonomi</p> <p>*İstihdamda geleneksel alanlardan bilgi ve hizmet sektörüne kayış</p> <p>*Vasıfsız işlerdeki düşüş ve istihdam için gerekli nitelik ve becerilerdeki artış</p> <p>*Kariyer yönü ve istihdamda değişiklikler içeren yeni kariyer yapıları</p> |

**Tablo 16: Sosyo- Kültürel ve Teknolojik Çevre Değişkenleri**

| <b>SOSYO-KÜLTÜREL ÇEVRE DEĞİŞKENLERİ</b>  | <b>TEKNOLOJİK ÇEVRE DEĞİŞKENLERİ</b>   |
|---|--|
| <ul style="list-style-type: none"><li>*Kariyer beklentileri</li><li>*Ailelerin ve öğrencilerin bilinçlenmeleri</li><li>*Aile yapısındaki değişimler (geniş aileden çekirdek aileye geçiş, erken yaşta evlenme vs.)</li><li>*Nüfus artışı</li><li>*Göç</li><li>*Nüfusun yaş gruplarına göre dağılımı</li><li>*Doğum ve ölüm oranları</li><li>*Hayat beklentilerindeki değişimler (Hızlı para kazanma hırısı, lüks yaşama düşkünlük, kırsal alanda kentsel yaşam)</li><li>*Göçler dolayısıyla artan mahalleimizdeki okul çağı öğrenci sayısı</li><li>*Birçok geleneksel sosyal yapının etkisinin azalması</li></ul> | <ul style="list-style-type: none"><li>*Millî Eğitim Bakanlığı teknoloji kullanım durumu,</li><li>*e- devlet uygulamaları</li><li>*e-öğrenme, e-akademi, e-okul, EBA, UZEM internet olanakları</li><li>*Okulun sahip olmadığı teknolojik araçlar bunların kazanılma ihtimali</li><li>*Çalışan ve öğrencilerin teknoloji kullanım kapasiteleri,</li><li>*Öğrenci ve çalışanların sahip olduğu teknolojik araçlar</li><li>*Teknoloji alanındaki gelişmeler</li><li>*Okulun yeni araçlara sahip olma imkânları</li><li>*Teknolojinin eğitimde kullanım,</li><li>*Teknolojinin ilerlemesinin, yayılmasının ve benimsenmesinin artması</li><li>*Bilginin hızlı üretimi, erişilebilirlik ve kullanılabilirliğinin gelişmesi</li><li>*Teknolojinin sağladığı yeni öğrenme ve etkileşim-paylaşım olanakları</li></ul> |

## H) GZFT (Güçlü, Zayıf, Fırsat, Tehdit) Analizi

Okul Müdürlüğümüzün GZFT Analizi çalışmaları kapsamında;

1.Stratejik Plan Hazırlama ekibi tarafından oluşturulan GZFT Analiz Formu iç paydaşlarımızla paylaşılarak,

2.Öğretmenler Kurulu ve diğer bilgilendirme toplantılarıyla,

3. İç ve dış paydaş anketlerinden çıkan sonuçlar doğrultusunda,

Okul müdürlüğümüzün güçlü ve zayıf yönleri ile fırsat ve tehditlerinin tespiti yapılmıştır. Yapılan çalışmalara göre Okul Müdürlüğümüzün güçlü ve zayıf yönleri ile fırsatları ve tehditleri 4 Tema başlığı altında aşağıda yer almaktadır.

Okulumuzun temel istatistiklerinde verilen okul künyesi, çalışan bilgileri, bina bilgileri, teknolojik kaynak bilgileri ve gelir gider bilgileri ile paydaş anketleri sonucunda ortaya çıkan sorun ve gelişime açık alanlar iç ve dış faktör olarak değerlendirilerek GZFT tablosunda belirtilmiştir. Dolayısıyla olguyu belirten istatistikler ile algıyı ölçen anketlerden çıkan sonuçlar tek bir analizde birleştirilmiştir.

Kurumun güçlü ve zayıf yönleri donanım, malzeme, çalışan, iş yapma becerisi, kurumsal iletişim gibi çok çeşitli alanlarda kendisinden kaynaklı olan güçlülükleri ve zayıflıkları ifade etmektedir ve ayırmda temel olarak okul müdürü/müdürlüğü kapsamında bakılarak iç faktör ve dış faktör ayrımı yapılmıştır.

### İçsel Faktörler

**Tablo 17: İçsel Faktörler Güçlü Yönler**

|                    |  |
|--------------------|--|
| Öğrenciler         | Çeşitli spor dallarında üstün yetenek göstermeleri, akademik anlamda çok başarılı öğrencilerimizin varlığı.  |
| Çalışanlar         | Genç ve istekli öğretim kadrosunun olması, Kendini geliştiren, gelişime açık ve teknolojiyi kullanan öğretmenin olması, yardımcı hizmetler kadrosunun yeterli olması |
| Bina ve Yerleşke   | Binanın şehir merkezinde ve okula ulaşımın kolay olması  |
| Donanım            | Tüm sınıflarımızda etkileşimli tahta olması  |
| Bütçe              | Kantin kirasının olması  |
| Yönetim Süreçleri  | Alınan kararlarda personelin görüşünün alınması  |
| İletişim Süreçleri | Kurum içi iletişim kanallarının açık olması, okul sitesinin ve SMS bilgilendirme sisteminin aktif olarak kullanılması.   |

**Tablo 18: İçsel Faktörler Zayıf Yönler**

|                    |  |
|--------------------|--|
| Öğrenciler         | Akıllı telefon, tablet gibi teknolojik ürünlerle gereğinden fazla vakit harcamaları, ergenlik döneminin etkisiyle akranlarından kötü tabir edilen hal ve hareketleri, zararlı alışkanlıkları edinmeleri. |
| Çalışanlar         | Verilen görevi benimsememeleri, öğretmenlerin ders giriş çıkışlarına bazen riayet etmemeleri, doğum veya ücretsiz izin durumlarında geçici olarak personel görevlendirmesi                               |
| Veliler            | Velilerin okul ile iletişiminin az olması, yapılan toplantılara katılımının azlığı ve çocuklarına gerekli rehberliği tam anlamıyla yapamamaları  |
| Bina ve Yerleşke   | Okul bahçesinin darlığı, sınıf sayısının yetersiz oluşu  |
| Donanım            | Fen lab. Ve matematik dersi materyallerinin yetersizliği   |
| Bütçe              | Genel bütçe haricindeki sabit okul gelirinin sadece kantin kirası olması, aylıksız izne ayrılan temizlik hizmetleri personelinin yerine okul aile birliği bütçesinden eleman çalıştırılma zorunluluğu    |
| Yönetim Süreçleri  | Zaman zaman yoğunluk kaynaklı iletişim kopukluğu   |
| İletişim Süreçleri | Okul- veli iletişiminin istenilen düzeyde olmaması   |

#### Dışsal Faktörler

**Tablo 19: Dışsal Faktörler Fırsatlar**

|               |   |
|---------------|---|
| Politik       | Cumhurbaşkanlığı Hükümet Sistemiyle birlikte eğitim ile ilgili kararların hızlı bir şekilde alınması, Milli Eğitim Bakanımızın eğitimin içinden gelmesi ve sorun alanlarını bilmesi. Okulumuzun eski ve köklü bir okul olması ve diğer kurum kuruluşlardan gerektiğinde yardım alabilecek potansiyelde oluşu. |
| Ekonomik      | Hazineden eğitime ayrılan payın artması, gerektiğinde ilçe milli eğitim müdürlüğünün gerekli yardımı yapması  |
| Sosyolojik    | Velilerimizin genellikle genç yaşta oluşu ve bu nedenle çocuklarıyla daha iyi ilgilenebilmeleri   |
| Teknolojik    | Bilgiye ulaşımın kolaylaşması   |
| Mevzuat-Yasal | “Bir Milyon Öğretmen, Bir Milyon Fikir” projesi kapsamında öğretmenlerden gelen fikirlerin Bakanlık tarafından mevzuata dönüştürülmesi.   |
| Ekolojik      | “Sıfır Atık” projesine okulumuzun da dahil olması   |

**Tablo 20: Dışsal Faktörler Tehditler**

|               |  |
|---------------|--|
| Politik       | Yerel yönetimden yeterli destek alınamaması  |
| Ekonomik      | Velilerin birçoğunun özel sektörde çalıştığından ekonomik durumunun değişkenliği           |
| Sosyolojik    | Parçalanmış, problemlili ve pedagojik anlamda bilinçsiz aileler                            |
| Teknolojik    | Okulumuzun yakınında internet kafelerin varlığı  |
| Mevzuat-Yasal | İlköğretim Kurumları yönetmeliğinin öğrenci disiplini ile ilgili maddelerinin yetersizliği |
| Ekolojik      | Bulduğumuz ilçenin hava kirliliği açısından kötü durumda olması                            |

**I)Kurulan Ekip / Kurul ve Komisyonlar****Tablo 21: Üst Kurul ve Ekip Bilgileri**

| Üst Kurul Bilgileri |                           | Ekip Bilgileri   |  |
|---------------------|---------------------------|------------------|--|
| Adı Soyadı          | Unvanı                    | Adı Soyadı       | Unvanı                                 |
| Cavit COŞKUN        | Okul Müdürü               | Nesih ŞEKER      | Okul Müdür Yardımcısı                  |
| Canan BERK          | Okul Müdür Yardımcısı     | Cemre KÖSE       | Matematik Öğretmeni                    |
| Server TANRIVERDİ   | Türkçe Öğretmeni          | Ebrar EKŞİ       | Okul Psikolojik Danışmanı              |
| Seçil DİNÇKOL       | Fen Bilgisi Öğretmeni     | Ayşenur KONUK    | Fen Bilgisi Öğretmeni                  |
| Murat SEZGİN        | İngilizce Öğretmeni       | Emirhan DEMİRBAĞ | Din Kültürü ve Ahlak Bilgisi Öğretmeni |
| Burak BEKAR         | Sosyal Bilgiler Öğretmeni | Devrim BAKKAÇ    | Türkçe Öğretmeni                       |



## i) AYVALIDERE ORTAOKULU GELİŞİM VE SORUN ALANLARI

Okul Müdürlüğümüzün Gelişim ve Sorun Alanları; Kurum içi, GZFT, Kurum dışı (PEST) Analizi çalışmaları, paydaş anketleri, birebir yapılan görüşmeler sonucunda elde edilen veriler doğrultusunda katılımcı bir yaklaşım kapsamında aşağıdaki şekilde tespit edilmiştir

**Tablo 22: Gelişim ve Sorun Alanları**

| <b>1.TEMA: EĞİTİM VE ÖĞRETİMİ TAMAMLAMA</b> |   |
|---|---|
| 1   | %100 okullaşma oranı  |
| 2   | %1 devamsızlık oranı  |
| 3   | Okula uyum ve oryantasyon için sürekli sportif ve kültürel çalışmalar yapılmaktadır                 |
| 4   | Kütüphanemiz sürekli açıktır.   |
| 5   | Yeni gelen öğrencilerin uyum sorunu yaşamamaları için tam bir bütünlük halinde hareket edilmektedir |
| 6   | Öğrenciler teknolojik aletlere istedikleri zaman ulaşabilmektedir.                                  |
| 7   | Fotokopi ve benzeri kaynaklardan sınırsız faydalanılmaktadır.                                       |

| <b>2.TEMA: EĞİTİM VE ÖĞRETİMDE KALİTENİN ARTIRILMASI</b> |   |
|--|---|
| 1  | Bilgisayar laboratuvarının olması                 |
| 2  | Fen laboratuvarının olması                        |
| 3  | Araç ve gereçlerin yeterli olması                 |
| 4  | Sosyal, sportif ve kültürel etkinliklerin olması  |
| 5  | Projelerin özendirilmesi ve artırılması           |
| 6  | Akademik başarının artırılması                    |
| 7  | Öğretmenlerin teknolojiyi iyi kullanması          |
| 8  | Düzenli veli toplantı ve ziyaretlerinin yapılması |

| <b>3.TEMA: KURUMSAL KAPASİTENİN GELİŞTİRİLMESİ</b> |   |
|--|---|
| 1  | Fiziki kapasitesinin yetersiz olması.   |
| 2  | Kurumsal iletişimin iyi olması.   |
| 3  | Okulun sosyal, kültürel, sanatsal ve sportif faaliyet alanlarının artırılması |

|          |   |
|----------|---|
| <b>4</b> | Donatım eksiklerinin giderilmesi  |
| <b>5</b> | Okul güvenliğine yönelik tespit edilen eksikliklerin giderilmesi                            |
| <b>6</b> | Yabancı dil becerilerini kullanan personel sayısını arttırmaya yönelik çalışmalar yapılması |
| <b>7</b> | Okullardaki fiziki durumun iyileştirilmesi ve öğrencilere uygun hale getirilmesi            |
| <b>8</b> | Temizlik ve hijyene yönelik gerekli tedbirlerin alınması                                    |

# 3. BÖLÜM GELECEĞE YÖNELİM

## MİSYON, VİZYON VE TEMEL DEĞERLER

Okul Müdürlüğümüzün Misyon, vizyon, temel ilke ve değerlerinin oluşturulması kapsamında öğretmenlerimiz, öğrencilerimiz, velilerimiz, çalışanlarımız ve diğer paydaşlarımızdan alınan görüşler, sonucunda stratejik plan hazırlama ekibi tarafından oluşturulan Misyon, Vizyon, Temel Değerler; okulumuz üst kuruluna sunulmuş ve üst kurul tarafından onaylanmıştır.

### MİSYON

Ayvalıdere Ortaokulu olarak vizyonumuz milli ve manevi değerlere bağlı, toplumsal ve demokratik, laik, sosyal, hukuk değerleri benimseyen, Atatürkçü, kendisi ve toplumu ile barışık, bilimsel düşünmeye önem vererek yorumlayabilen, hoşgörülü, esnek düşünme yeteneğini gerçekleştirebilen, iletişime açık, ruh sağlığı ve gelişimi iyi olan pozitif bilimi ve sosyal bilimleri birlikte sentezleyen, iyi bir öğrenci, iyi bir insan ve iyi bir toplum oluşturmaktır.

### VİZYON

Misyonumuz öğrencilerimizin öğrenme ihtiyaçlarını gözeten ve bireysel farklılıklarını önemseyen bir yaklaşımla, öz güveni gelişmiş bireyler yetiştirmektir. Okulumuz akademik anlamda başarılı bir okul olup, sportif faaliyetlerde de oldukça aktiftir. Ayrıca okulumuz proje okulu olup TÜBİTAK yarışmalarına katılmakta, Millî Eğitim Bakanlığının düzenlediği yarışmalarda başarı göstermektedir. Okulumuz kendi bünyesinde de proje yarışmaları yaparak öğrencilere düşünmeye, sorgulamaya, üretime hazırlamaktadır.

### TEMEL DEĞERLERİMİZ

- 1) Uluslararası temel insan haklarına saygılı,
- 2) Evrensel hukukun ilke ve esaslarına bağlı,
- 3) Bilimsel etik ve evrensel değerlere sahip,
- 4) Toplumsal değerleri sürdüren ve toplumsal sorunlara duyarlı,
- 5) Bilgiyi arayan, toplayan, kullanan, kaydeden, sentezleyen, araştırmalarda, üretimde yaygınlaştırmayı ve sürdürme yöntemlerini izleyen,

- 6) Adalet, şeffaflık, hoşgörü, empati, saygı, yardımsever, işbirlikçi, uzlaşmacı, yapıcı anlayış sergileyen,
- 7) İlerici, yenilikçi, çağdaş normlara uygun,
- 8) Değişim ajanı rolü üstlenerek modern dünya anlayışına ayak uydurabilen dinamik bir okuldur.

## TEMA, AMAÇ, HEDEF VE TEDBİRLER

### EĞİTİM VE ÖĞRETİME KATILIM VE TAMAMLAMA

**Stratejik Amaç 1:** Okulumuzda öğrenim gören dezavantajlı öğrencilerimizin okulumuza ve ülkemize uyumunu sağlayıcı etkin bir yönetim yapısı kurulacaktır.

**Stratejik Hedef 1.1.:** Okulumuzda öğrenim gören geçici koruma altında bulunan öğrencilerimizin oryantasyonları sağlanacaktır.

**Tablo 23: Performans Göstergeleri**

| PERFORMANS NO | PERFORMANS GÖSTERGESİ  | MEVCUT DURUM |      |      | HEDEF |      |      |      |      |
|---------------|--|--------------|------|------|-------|------|------|------|------|
|               |  | 2021         | 2022 | 2023 | 2024  | 2025 | 2026 | 2027 | 2028 |
| <b>PG.1.1</b> | Oryantasyon çalışmalarının sayısı  | 6            | 7    | 12   | 4     | 6    | 8    | 10   | 12   |
| <b>PG.1.2</b> | “Kapsayıcı Eğitim” konusunda eğitim alan personel sayısı                                     | 0            | 0    | 20   | 6     | 10   | 15   | 25   | 35   |
| <b>PG.1.3</b> | Bir eğitim ve öğretim döneminde 20 gün ve üzeri devamsızlık yapan yabancı öğrenci sayısı     | 36           | 42   | 160  | 60    | 40   | 35   | 35   | 20   |
| <b>PG.1.3</b> | Velileriyle gerçekleştirilen toplantı sayısı   | 3            | 3    | 3    | 3     | 3    | 3    | 3    | 3    |
| <b>PG.1.4</b> | 1 öğrencinin haftalık destek eğitim dersi  | 0            | 0    | 12   | 15    | 20   | 20   | 20   | 25   |
| <b>PG.1.5</b> | Özel eğitim öğrencilerin de yer aldığı geziler, sportif ve kültürel faaliyetler düzenlenecek | 3            | 5    | 9    | 12    | 12   | 15   | 15   | 18   |
| <b>PG.1.6</b> | 20 gün üzeri devamsızlık yapan öğrencilerimizin tüm öğrencilere oranı (%)                    | 10           | 12   | 14   | 9     | 8    | 7    | 5    | 3    |
| <b>PG.1.7</b> | Veli ziyareti sayısı   | 5            | 8    | 12   | 15    | 22   | 25   | 25   | 25   |

**Tablo 24: Tedbirler**

| SIRA NO | TEDBİRLER   |
|---------|---|
| 1       | Yabancı öğrencilere yönelik hangi çalışmaların yapılabileceği konusunda kurs seminer düzenlenmesi, paydaşlardan yardım alınması |
| 2       | Yabancı öğrencilerin de yer aldığı geziler, sportif ve kültürel faaliyetler düzenlenecek  |
| 3       | Rehberlik öğretmenlerinden yardım alınarak kapsayıcı eğitim faaliyetleri düzenlenecek   |
| 4       | Yabancı öğrencilerin devamını sağlamak için velileriyle görüşmeler yapmak   |
| 5       | Öğrencilerin velilerle aylık toplantı düzenlemek  |
| 6       | Özel eğitim öğrencilerinin de yer aldığı geziler, sportif ve kültürel faaliyetler düzenlenecek                                  |
| 7       | Öğrencilerin destek eğitim sınıfı haftalık ders saati sayısını dönemlik olarak kademeli arttırılacak                            |
| 8       | Öğrencilerin velilerle aylık toplantı düzenlemek  |
| 9       | Ev ziyaretleri düzenlemek   |
| 10      | Velilere günlük devamsızlıklar ile ilgili SMS yollamak  |

## TEMA II: EĞİTİM VE ÖĞRETİMDE KALİTENİN ARTIRILMASI

**Stratejik Amaç 2:** Öğrencilerimizin gelişmiş dünyaya uyum sağlayacak şekilde donanımlı bireyler olabilmesi için eğitim ve öğretimde kalite arttırılacaktır.

**Stratejik Hedef 2.1:** Öğrenme kazanımlarını takip eden bir yönetim anlayışı ile öğrencilerimizin akademik başarıları ve sosyal faaliyetlere etkin katılımı artırılacaktır.

**Tablo 25: Eğitim ve Öğretimde Kalitenin Arttırılması Performans Göstergeleri**

| PERFORMANS NO | PERFORMANS GÖSTERGESİ   | MEVCUT DURUM |      |      | HEDEF |      |      |      |      |
|---------------|---|--------------|------|------|-------|------|------|------|------|
|               |   | 2021         | 2022 | 2023 | 2024  | 2025 | 2026 | 2027 | 2028 |
| <b>PG.1.1</b> | Sınavla öğrenci alan liselere yerleşen öğrenci oranı (%)  | 4            | 4    | 6    | 6     | 6    | 8    | 8    | 9    |
| <b>PG.1.2</b> | Bir eğitim ve öğretim döneminde bilimsel, kültürel, sanatsal ve sportif alanlarda en az bir faaliyete katılan öğrenci oranı (%) | 80           | 85   | 88   | 100   | 100  | 100  | 100  | 100  |
| <b>PG.1.3</b> | Bilişim Teknolojileri laboratuvarından yararlanan öğrenci sayısı  | 0            | 0    | 1050 | 1400  | 1400 | 1400 | 1400 | 1400 |
| <b>PG.1.3</b> | Öğretmenlerimize modern öğretim yöntem-teknikler konusunda düzenlenen seminer sayısı  | 0            | 0    | 3    | 5     | 8    | 8    | 10   | 12   |

**Tablo 26: Eğitim ve Öğretimde Kalitenin Arttırılması Performans Göstergeleri**

| SIRANO | TEDBİRLER  |
|--------|--|
| 1      | 8. sınıflara yönelik kendi bünyemizde oluşturduğumuz komisyon tarafından hazırlanan sorularla rutin deneme sınavları yapılacaktır. |
| 2      | Elde edilen verilere göre öğrenci velileriyle toplantı yapılacaktır.   |
| 3      | 8. sınıflara yönelik sınavla öğrenci alan liselere gezi düzenlenecektir.   |
| 4      | RAM'dan destek alınarak, öğrencilerimize sınav kaygısı konulu seminer düzenlenecektir.   |
| 5      | Okulumuz bünyesinde masa tenisi, futbol, voleybol, basketbol turnuvaları düzenlemek  |
| 6      | Okulumuzda müzik korusu oluşturmak ve düzenlenen kermeste konser vermek  |
| 7      | Fen laboratuvarı oluşturmak ve laboratuvar donanımını iyileştirmek   |
| 8      | Öğretmenlerimize modern öğretim yöntem-teknikler konusunda seminer düzenlemek  |



### TEMA III: İNSAN KAYNAKLARI

**Stratejik Amaç 3:** Eğitim ve öğretim faaliyetlerinin daha nitelikli olarak verilebilmesi için okulumuzun kurumsal kapasitesi güçlendirilecektir.

**Stratejik Hedef 3.1:** Okulumuzda katılımcı yönetim anlayışıyla birlikte, temizlik ve iş sağlığı ve güvenliği gibi konularda çevresine örnek konumda olan bir kurum haline getirilecektir.

**Tablo 27: İnsan Kaynakları Performans Göstergeleri**

| PERFORMANS NO | PERFORMANS GÖSTERGESİ  | MEVCUT DURUM |      |      | HEDEF |      |      |      |      |
|---------------|--|--------------|------|------|-------|------|------|------|------|
|               |  | 2021         | 2022 | 2023 | 2024  | 2024 | 2026 | 2027 | 2028 |
| <b>PG.1.1</b> | Öğretmenlerimizle ve velilerimiz ile gerçekleştirilen istişare toplantı sayısı | 5            | 4    | 4    | 4     | 6    | 8    | 10   | 12   |
| <b>PG.1.2</b> | 1 temizlik işçisine düşen sınıf sayısını azaltma                               | 7            | 7    | 7    | 7     | 7    | 6    | 6    | 6    |
| <b>PG.1.3</b> |  |              |      |      |       |      |      |      |      |
| <b>PG.1.3</b> |  |              |      |      |       |      |      |      |      |

**Tablo 28: İnsan Kaynakları Tedbirler**

| SIRA NO | TEDBİRLER   |
|---------|---|
| 1       | Okuldan beklentileri tespit etmek, sorunları ve çözümlerini bulmak adına öğretmenlerle ve veliler ile toplantılar düzenlemek.   |
| 2       | Okul hijyenini iyileştirmek amacıyla çalıştırılan temizlik işçi sayısını arttırmak için gelir sağlayıcı kermes, gezi düzenlemek |
| 3       |   |

## TEMA IV: KURUMSAL KAPASİTE

**Stratejik Amaç 4:** Eğitim ve öğretim faaliyetlerinin daha nitelikli olarak verilebilmesi için okulumuzun kurumsal kapasitesi güçlendirilecektir.

**Stratejik Hedef 4.1:** Etkin bir çalışmayla okulumuzun kurumsal iletişim, bina ve yerleşke, donanım, temizlik, hijyen, iş güvenliği, okul güvenliği, taşıma ve servis vb konularında iyileştirmeler yapılacaktır.

**Tablo 29: Kurumsal Kapasite Tedbirler**

| SIRA NO | TEDBİRLER  |
|---------|--|
| 1       | Okul bilgisayarlarının yenilenmesi   |
| 2       | Öğretmenlerin kurum kültürüne adaptasyon ya da motivasyon arttırmak amaçlı çeşitli sosyal etkinlikler düzenlenmesi |
| 3       | Okulun fiziksel görünümünün iyileştirilmesi  |

# 4.BÖLÜM: MALİYETLENDİRME

**Tablo 30: 2024-2028 Stratejik Planı Faaliyet/Proje Maliyetlendirme Tablosu**

| 2024-2028 STRATEJİK PLANI FAALİYET/PROJE MALİYETLENDİRME TABLOSU |                     |       |       |       |       |       |
|--|---------------------|-------|-------|-------|-------|-------|
| STRATEJİK AMAÇLAR  | STRATEJİK HEDEFLER  | 2024  | 2025  | 2026  | 2027  | 2028  |
| STRATEJİK AMAÇ 1   | STRATEJİK HEDEF 1.1 | 0     | 0     | 0     | 0     | 0     |
| STRATEJİK AMAÇ 2   | STRATEJİK HEDEF 2.1 | 5000  | 7000  | 9000  | 11000 | 13000 |
| STRATEJİK AMAÇ 3   | STRATEJİK HEDEF 3.1 | 10000 | 12000 | 14000 | 16000 | 18000 |
| STRATEJİK AMAÇ 4   | STRATEJİK HEDEF 4.1 | 10000 | 12000 | 15000 | 20000 | 25000 |
| TOPLAM BÜTÇE   |                     | 25000 | 31000 | 38000 | 46000 | 56000 |

# 5. BÖLÜM: İZLEME VE DEĞERLENDİRME

Okulumuz Stratejik Planı izleme ve değerlendirme çalışmalarında 5 yıllık Stratejik Planın izlenmesi ve 1 yıllık gelişim planının izlenmesi olarak ikili bir ayrıma gidilecektir.

Stratejik planın izlenmesinde 6 aylık dönemlerde izleme yapılacak denetim birimleri, il ve ilçe millî eğitim müdürlüğü ve Bakanlık denetim ve kontrollerine hazır halde tutulacaktır. Okullarımız ve kurumlarımız için yapılacak olan okul gelişim modeli ve stratejik plan izleme modeli sistemine ilgili verilerin girişleri yapılacaktır.

Yıllık planın uygulanmasında yürütme ekipleri ve eylem sorumlularıyla aylık ilerleme toplantıları yapılacaktır. Toplantıda bir önceki ayda yapılanlar ve bir sonraki ayda yapılacaklar görüşülüp karara bağlanacaktır.